



T.C. MİLLÎ EĞİTİM BAKANLIĞI

**OKUL-KURUMLAR İÇİN
STRATEJİK PLAN
HAZIRLAMA REHBERİ**



SUNUŞ

Eđitim in Trkiye Yzyılı'nı muştulayan en önemli unsur olduđu bilinciyle hedeflerimize ulaşmak adına lkemizin her sathında retken olan ve eleştirel dşnebiyen, iletiřimi gçl ve iř birliđini zmseyen nesillerin geliřimi iin var gcmzle alıřmakta; eđitim sistemimizi, iyi insan olmanın ve kendini tanımanın tm kořullarını ierecek bir zgrleřme sreci olarak yapılandırmaktayız. Bu inanla, okul ncesi eđitimden bařlayarak eđitim ve đretimin her kademesinde btn bireylerin nitelikli eđitime eriřtiđi bir eđitim sistemi oluřturmayı hedeflemekteyiz. Btn alıřmalarımızı bu hedefe uygun olarak yrtmekte, eđitim politikalarımızı bu dođrultuda řekillendirmektediriz.

Tm bu anlayıřlar erevesinde; 2024-2028 dneminin kapsayan Mill Eđitim Bakanlıđı Stratejik Planı hazırlanmıř olup stratejik planlama uygulamaları ve stratejik ynetim kltrnn hkim kılınması iin katılımcı bir anlayıř ile Bakanlık merkez teřkilatından bařlayarak il ve ilemill eđitim mdrlkleri ile okul ve kurumlarımıza stratejik ynetim anlayıřı yaygınlařtırılmıřtır.

Okul/kurum stratejik planı, adından da anlaşılacağı gibi, bir okulun ama ve hedeflerine nasıl ulaşabileceđine dair plan ve stratejileri ieren bir belgedir. Okul geliřimine katkı sađlayan bir yol haritası niteliđinde olan stratejik plan; okul personelinin karar vermek, hedef belirlemek ve hedeflere ulaşmaktan sorumlu olmak gibi bařarmaları gereken adımları olduđu anlamına gelir ve okula bađlılıđı teřvik eder.

Stratejik ynetim sreci; bir okulun ama ve hedeflerine ulaşması iin tm ihtiyalarının planlanması, analiz edilmesi, geliřtirilmesi, izlenmesi ve deđerlendirilmesi srecidir. Stratejik ynetim sreci; okulun mevcut durumunu deđerlendirmesine, stratejilerini belirlemesine, bunları uygulamasına ve uygulanan ynetim stratejilerinin etkinliđini analiz etmesine yardımcı olur.

Stratejik ynetim srecini, standart formlar ve aıklamaların temel bir yapısı zerinden Bakanlıđımız ve il mdrlklerimiz stratejik planlarıyla uyumlařtırmayı sađlamak ve okul ve kurumlara stratejik plan hazırlama srecinde katkı sunmak amacıyla bu rehber hazırlanmıřtır.

Bakanlık merkez teřkilatından bařlayarak il ve ile mill eđitim mdrlkleri ile okul ve kurumlarımızda stratejik plan uygulamadneminin bařarıyla geeceđine inancım tamdır. 2024-2028 dnemi stratejik plan hazırlık srecinde međi geen ve katkı dabilen tm mill eđitim alıřanlarına teřekkr ederim.

Ercan TRK
Strateji Geliřtirme Bařkanı

T.C
GAZİEMİR KAYMAKAMLIĞI
GAZİEMİR BİLİM VE SANAT MERKEZİ MÜDÜRLÜĞÜ

2024-2028 STRATEJİK PLANI

İSTİKLAL MARŞI

Korkma, sönmez bu şafaklarda yüzen al sancak;
Sönmeden yurdumun üstünde tüten en son ocak.
O benim milletimin yıldızıdır, parlayacak;
O benimdir, o benim milletimindir ancak.

Çatma, kurban olayım, çehreni ey nazlı hilal!
Kahraman ırkıma bir gül! Ne bu şiddet, bu celal?
Sana olmaz dökülen kanlarımız sonra helal...
Hakkıdır Hakk'a tapan milletimin istiklal!

Ben ezelden beridir hür yaşadım, hür yaşarım.
Hangi çılgın bana zincir vuracakmış? Şaşarım!
Kükremiş sel gibiyim, bendimi çiğner, aşarım.
Yırtarım dağları, enginlere sığmam taşarım.

Garbın afakını sarmışsa çalkın zırhı duvar,
Benim iman dolu göğsüm gibi serhaddim var.
Ulusun, korkma! Nasıl böyle bir imanı boğar,
"Medeniyet!" dediğin tek dişi kalmış canavar?

Arkadaş! Yurduma alçakları uğratma sakın.
Siper et gövdeni, dursun bu hayasızca akın.
Doğacaktır sana va'dettiği günler Hakk'ın...
Kim bilir, belki yarın, belki yarından da yakın.

Bastığın yerleri "toprak!" diyerek geçme, tanı:
Düşün altındaki binlerce kefensiz yatanı.
Sen şehit oğlusun, incitme, yazıktır atanı:
Verme, dünyaları alsan da, bu cennet vatanı.

Kim bu cennet vatanın uğruna olmaz ki feda?
Şüheda fışkıracak toprağı sıksan, şüheda!
Canı, cananı bütün varımı alsın da Hud'a,
Elmesin tek vatanından beni dünyada cüda.

Ruhumun senden, İlahi, şudur ancak emeli:
Değmesin mabedimin göğsüne namahrem eli.
Bu ezanlar ezanlar-kı şahadetleri dinin temeli
Ebedi yurdumun üstünde benim inleneli.

O zaman vعد ile bin secde eder-varsa-taşım,
Her yerihandan, İlahi, boşanıp kanlı yaşım,
Fışkırır ruh-ı mücerred gibi yerdin nâ'im;
O zaman yükselerek arşa değer belki başım.

Dalgaları sen de şafaklar gibi ey şanlı hilal!
Olsun artık dökülen kanlarımın hepsi helal!
Ebediyen sana yok, ırkıma yok izmihlal:
Hakkıdır, hür yaşamış bayrağımın hürriyet,
Hakkıdır, Hakk'a tapan, milletimin istiklal!

Meher Ali ERSOY

*Öğretmenler:
Yeni Nesil Sizin
Eseriniz Olacaktır.*

K. Öztürk

GENÇLİĞE HİTABE

Ey Türk gençliği! Birinci vazifen, Türk İstikbalini, Türk Cumhuriyetini, İlelebet, muhafaza ve müdafaa etmektir.

Mevcutiyetinin ve istikbalinin yegane temeli budur. Bu temel, senin, en kıymetli hazinendir. İstikbalde dahi, seni, bu hazineden, mahrum etmek isteyecek, dahi ve hürri, bedahatları olacaktır. Bir gün, istiklal ve cumhuriyeti müdafaa mecburiyetine düşersen, vazifeye atılmak için, içinde bulunacağın vaziyetin imkanı ve şartlarını düşünmeyeceksin! Bu imkan ve şart, çok namüsalet bir mahiyette tezahür edebilir. İstiklal ve cumhuriyetine kasbedecek düşmanlar, bütün dünyada emsal görülmemiş bir galibiyetin müessesili olabilirler. Cabren ve hile ile aziz vatanın, bütün kaleleri zaft edilmiş, bütün tersanelerine girilmiş, bütün orduları dağıtılmış ve memleketin her köşesi bittü işgal edilmiş olabilir. Bütün bu şartların dahi elim ve dahi vahim olmak üzere, memleketin dahiinde, iktidara sahip olanlar şafak ve dahi ve hata hyaret içinde bulunabilirler. Hatta bu iktidara sahip şahsi menfaatlerini, müstevlerin siyasi emelleriyle tevhit edebilirler. Millet, tekr u zaruret içinde harap ve bütap düşmüş olabilir.

Ey Türk İstikbalinin evladlı tale, bu ahval ve şartlar içinde dahi, vazifen, Türk İstikbal ve cumhuriyetini kurtarmaktır! Muhtaç olduğun kudret, damarlarındaki asil kanda, mevcuttur!

K. Öztürk

Okul/Kurum Bilgileri

İli: İZMİR		İlçesi:GAZİEMİR	
Adres:	Irmak mah. 719 sokak No:3/2	Coğrafi Konum (link)	
Telefon Numarası:	0232 220 3335	Faks Numarası:	
e-Posta Adresi:	769038@meb.k12.tr	Web adresi:	sayfası https://gaziemirbilsem.meb.k12.tr/
Kurum Kodu:	769038	Öğretim Şekli:	İkili Eğitim

SUNUŞ



Dünyada meydana gelen baş döndürücü deęişim ve etkileşim süreci; teknoloji başta olmak üzere ekonomik, sosyal, siyasi, kültürel ve hatta ahlaki boyutta kendini göstermektedir. Bu deęişim sürecinden etkilenen kurumlar varlıklarını geliştirerek koruyabilme çabası içerisine girmiştir.

Öğrenmeyi ihtiyaç, üretmeyi zorunluluk, problem çözmeyi bir alışkanlık, bilimsel çalışmayı ilke olarak benimsemiş, öğrenmeye açık bireylerin yeteneklerinin keşfedilip geliştirildiği bir merkez, üyeleriyle birlikte toplumu yönlendiren, bilgilendiren, kültürel ve manevi değerleri yaşayan, geliştirilen, yücelten ve beklentilerini karşılayabilecek, geleceğe şekil verebilecek bir bilim yuvası olmayı vizyon edinmiş kurumumuzun hedeflerini yakalaması için kurum çalışanları ve paydaşlarıyla işbirliği içerisinde gerekli tüm çalışmaların içerisinde olacağız.

Selahattin PAMUK
Bilim ve Sanat Merkezi Müdürü

İÇİNDEKLER

İçindekiler bölümü hazırlanırken ve planın sayfa tasarımı yapılırken aşağıda verilen sıralama dikkate alınmalıdır.

1. GİRİŞ VE STRATEJİK PLANIN HAZIRLIKSÜRECİ

- 1.1. Strateji Geliştirme Kurulu ve Stratejik Plan Ekibi
- 1.2. Planlama Süreci

2. DURUM ANALİZİ

- 2.1. Kurumsal Tarihçe
- 2.2. Uygulanmakta Olan Planın Değerlendirilmesi
- 2.3. Mevzuat Analizi
- 2.4. Üst Politika Belgelerinin Analizi
- 2.5. Faaliyet Alanları ile Ürün ve Hizmetlerin Belirlenmesi
- 2.6. Paydaş Analizi
- 2.7. Kuruluş İçi Analiz
 - 2.7.1. Teşkilat Yapısı
 - 2.7.2. İnsan Kaynakları
 - 2.7.3. Teknolojik Düzey
 - 2.7.4. Mali Kaynaklar
 - 2.7.5. İstatistikî Veriler
- 2.8. Dış Çevre Analizi (Politik, Ekonomik, Sosyal, Teknolojik, Yasal ve Çevresel Çevre Analizi - PESTLE)
- 2.9. Güçlü ve Zayıf Yönleri ile Fırsatlar ve Tehditler (GZFT) Analizi
- 2.10. Tespit ve İhtiyaçların Belirlenmesi

3. GELECEĞE BAKIŞ

- 3.1. Misyon
- 3.2. Vizyon
- 3.3. Temel Değerler

4. AMAÇ, HEDEF VE STRATEJİLERİN BELİRLENMESİ

- 4.1. Amaçlar
- 4.2. Hedefler
- 4.3. Performans Göstergeleri
- 4.4. Stratejilerin Belirlenmesi
- 4.5. Maliyetlendirme

5. İZLEME VE DEĞERLENDİRME

6. Tablo/Şekil/Grafikler/Ekler

1. GİRİŞ VE STRATEJİK PLANIN HAZIRLIKSÜRECİ

1.1. Strateji Geliştirme Kurulu ve Stratejik Plan Ekibi

Strateji Geliştirme Kurulu: Okul müdürünün başkanlığında, bir okul müdür yardımcısı, bir öğretmen ve okul/aile birliği başkanı ile bir yönetim kurulu üyesi olmak üzere 5 kişiden oluşan üst kurul kurulmuştur.

Stratejik Plan Ekibi: Okul müdürü tarafından görevlendirilen ve üst kurul üyesi olmayan müdür yardımcısı başkanlığında, belirlenen öğretmenler ve gönüllü velilerden oluşturulmuştur.

Tablo 1. Strateji Geliştirme Kurulu ve Stratejik Plan Ekibi Tablosu

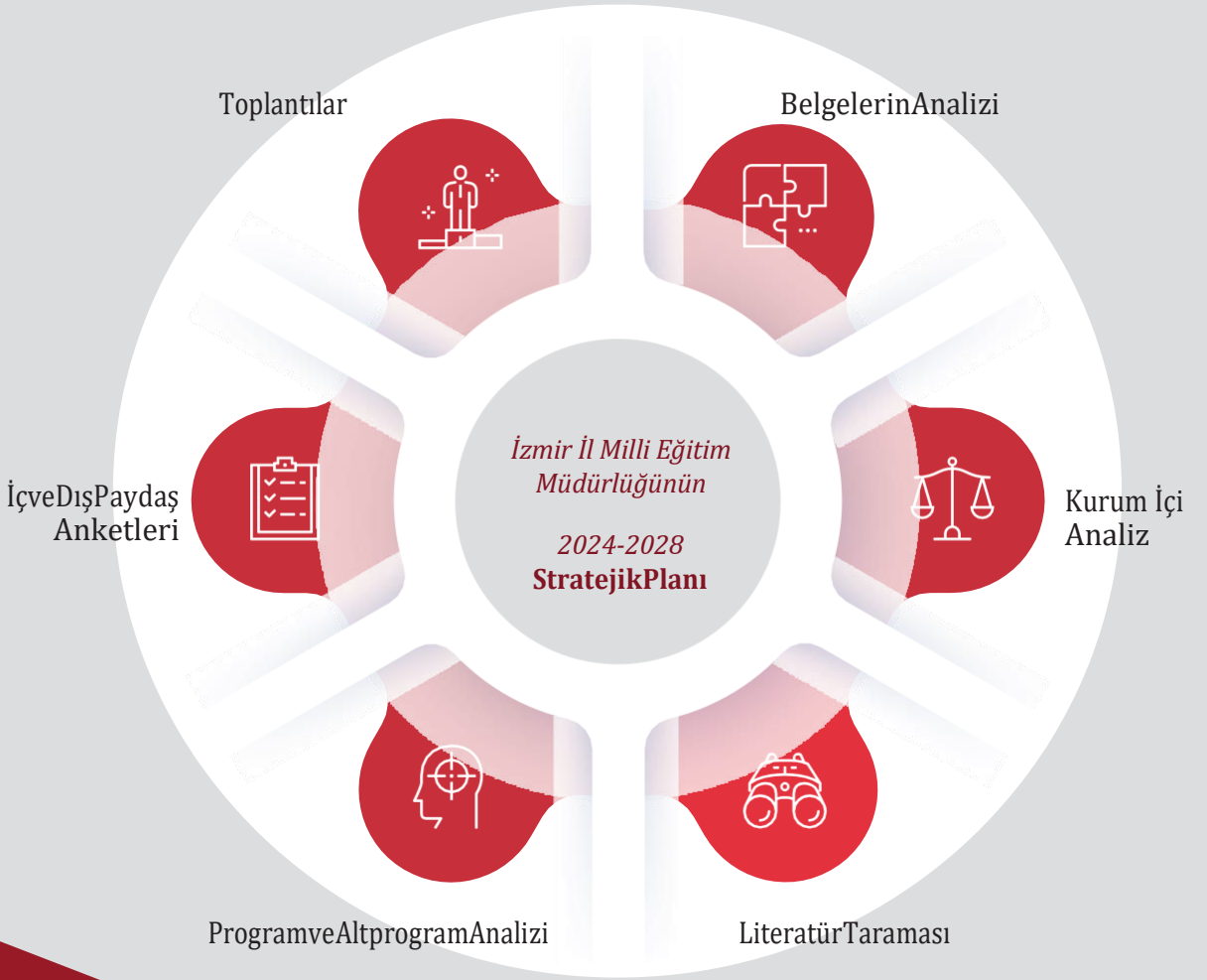
Strateji Geliştirme Kurulu Bilgileri		Stratejik Plan Ekibi Bilgileri	
Adı Soyadı	Ünvanı	Adı Soyadı	Ünvanı
Selahattin PAMUK	Kurum Müdürü	Fatih TOPRAK	Fen Bilimleri Öğretmeni
Serkan ERDOĞAN	Türkçe Öğretmeni	Müyesser Esra CEYHUN	Sınıf Öğretmeni
Nuray DÖNMEZ DEVECİOĞLU	Müzik Öğretmeni	Nuri KARAGÖZOĞLU	Matematik Öğretmeni
Gonca SOLMAZ	Fen ve Teknoloji Öğretmeni	Bora AKBABA	Görsel Sanatlar Öğretmeni
Osman TAŞDEMİR	Felsefe Öğretmeni	Derya TAŞKINSU PAMUK	Kimya Öğretmeni
Ayşe Şeyma DEMİR	Okul Aile Birliği Başkanı	Emrah YAVUZ	Uçak Elektronik Öğretmeni

1.2. Planlama Süreci:

2024-2028 dönemi stratejik plan hazırlanma süreci Strateji Geliştirme Kurulu ve Stratejik Plan Ekibi nin oluşturulması ile başlamıştır. Ekip tarafından oluşturulan çalışma takvimi kapsamında ilkaşamada durum analizi çalışmaları yapılmış ve durum analizi aşamasında, paydaşlarımızın plan sürecine aktif katılımını sağlamak üzere paydaş anketi, toplantı ve görüşmeler yapılmıştır. Durum analizinin ardından geleceğe yönelim bölümüne geçilerek okulumuzun/kurumumuzun amaç, hedef, gösterge ve stratejileri belirlenmiştir.

KamuMalıYönetimiveKontrolKanunu'nun“Stratejikplanlamaveperformansesaslıprogrambütçe”b
aşlıklı9.maddesi gereğince kamu idareleri; kalkınma planları, Cumhurbaşkanı tarafından belirlenen
politikalar, programlar,ilgili mevzuat ve benimsedikleri temel ilkeler çerçevesinde geleceğe
ilişkin misyon ve vizyonlarını
oluşturmak,stratejikamaçlarveölçülebilirhedeflersaptamak,performanslarınıöncedenbelirlenmi
şolangöstergelerdoğrultusunda ölçmek ve bu sürecin izleme ve değerlendirmesini yapmak amacıyla
katılımcı yöntemlerle stratejikplanhazırlanmıştır.

Şekil1: StratejikPlanHazırlıkAşamaları



2. DURUMANALIZİ

Durum analizi bölümünde okulumuzun mevcut durumu ortaya konularak neredeyiz sorusuna yanıt bulunmaya çalışılmıştır.

Bu kapsamda kurumumuz kısa tanıtımı, kurum künyesi ve temel istatistikleri, paydaş analizi ve görüşleri ile okulumuzun Güçlü Zayıf Fırsat ve Tehditlerinin (GZFT) ele alındığı analize yer verilmiştir.

Okulun Kısa Tanıtımı

Kurumumuz 13/01/2022 tarih ve 41201408 sayılı bakanlık oluru ile Gaziemir Gazi Umurbey Ortaokulunun kullanılmayan dersliklerinde (ek binada) 2022-2023 Eğitim Öğretim Yılı'nda bünyesinde 46 öğrenci ile eğitim ve öğretime başlamıştır.

2023-2024 Eğitim ve Öğretim Yılı'nda 225 öğrenci ve 12 branşta öğretmen ile eğitim-öğretime devam etmektedir. Kurumumuz henüz kendi binasına geçmemiştir. Gazi Umurbey Ortaokulu binasında hizmet vermektedir. Bu binadan 7 derslik, 1 müzik atölyesi, 1 Görsel sanatlar atölyesi, 1 teknoloji tasarım atölyesi, 1 fen laboratuvarı, 1 bilişim teknolojileri laboratuvarı , 2 idari oda, 1 öğretmenler odası kullanılmaktadır.

2.1. Kurumsal Tarihçe

Kurumumuz 2022 tarihinde Gazi Umurbey Orta Okulunun kullanılmayan dersliklerinde eğitim öğretime başladı hali hazırda aynı yerde eğitim - öğretime devam etmektedir. Kuruluş amacı erken yaşta tanılanan özel yetenekli öğrencilerin yetenek alanlarının keşfini, keşif sonrası ileri zamanlarda bu alanlarda derinlemesine bilgi beceri sahibi olmalarını sağlamak bu süreç farklılaştırılmış ders ve atölye süreçleri ile gerçekleştirilmeye çalışılır. Açıldığı günden itibaren resim, müzik, fen bilimleri, robotik, bilişim atölyesi, teknoloji tasarım atölyesi kimya atölyesi standartlara uygun bir şekilde donatılmaya başlanmış yapılanma sürecine devam edilmektedir.

2.2. Uygulanmakta Olan Stratejik Planın Değerlendirilmesi

Kurumumuz 13.01.2022 tarihinde açılmış 2022-2023 eğitim - öğretim yılında faaliyete geçmiştir. Daha önce hazırlanan stratejik plan olmamakla birlikte Cumhurbaşkanlığı 11. Kalkınma planı çerçevesindeki hedeflere yönelik yeterli ve yetersiz yönlerimiz değerlendirilerek çalışmalar devam ettirilmiştir.

2.3. Yasal Yükümlülükler ve Mevzuat Analizi

Müdürlüğümüz Bilim ve Sanat Merkezleri 24.06.2017 tarih ve 30106 sayılı yönetmelik kapsamında açılmıştır. 07.07.2018 tarih ve 30471 sayılı Özel Eğitim Hizmetleri Yönetmeliği, Ocak 2024 tarihli 2794 sayılı Bilim ve Sanat Merkezleri Yönergesi (Resmi Gazete) Millî Eğitim Temel Kanunu, 1739 Sayılı Kanun, 222 Sayılı Kanun. ilgili kanun yönetmelik ve yönergeler doğrultusunda eğitim öğretime devam edilmektedir.

Yasal Yükümlülükler ve Mevzuat Analizi Aşamasında Cevaplandırılması Gereken Temel Sorular

- Kurumumuzda hafta içi saat 09:00 da derse başlanmakta akşam saat 20:00a kadar eğitime devam edilmektedir. Cumartesi günü ise sabah 09:00 ile öğleden sonra 17:00 arasında eğitim yapılmaktadır. Öğrenciler devam ettikleri örgün eğitim okullarında sonra Bilim ve Sanat Merkezine gelmektedirler. Öğrenciler Atatürk ilke ve inkılaplarını benimseyen, ailesini vatanının milletini seven, ülkesine karşı görev sorumluluklarını bilen, ülke kalkınmasında katkıda bulunan bireyler olarak yetiştirilir. Yetenek alanları Genel, Resim ve Müzik yetenek alanlarıdır.
- Kurumumuz erken yaşlarda bakanlığımız tarafından tanılanan özel yetenekli öğrencilerin yetenek alanlarının keşfi sonrası ilgili alanlarda bilgi beceri sahip olmalarını sağlamak ve geliştirmek. Bu bağlamda öğrencilerimizde destekleyici eğitimin yanında bireysel yeteneklerini fark ettirici, özel yeteneklerini geliştirici ve proje tabanlı eğitimler verilmektedir. Öğrencilerimizin yaratıcı düşünce keşif icat, sosyal ilişkilerde başarı, inovasyon, liderlik, iletişim ve sanatsal becerileri kazanması sağlanır.
- Kurumumuz Ocak 2024 tarihli 2794 sayılı Bilim ve Sanat Merkezleri Yönergesi (Resmî Gazete) doğrultusunda programlar uygulanır. Öğrencilerin aldıkları programlar neticesinde özel yetenekleri fark ettirilip geliştirilir. Kurumumuzda 226 öğrenci bulunmaktadır. Eğitim öğretim etkinliklerinde öğrencilerin üst düzey düşünme becerilerini kazanmaları sağlanarak uygulamalara yer verilir.
- BİLSEM de öğrencilerin yeteneklerinin farkına varmaları sağlanırken, yeteneklerini en üst düzeyde kullanmalarına yönelik etkinlikler yapılır.

2.4. Üst Politika Belgeleri Analizi

Üst politika belgeleri;

- 12.Kalkınma Planı
- Cumhurbaşkanlığı Programı,
- Orta Vadeli Program,
- Cumhurbaşkanlığı Yıllık Programı,
- Millî Eğitim Bakanlığı Stratejik Planı,
- İl Millî Eğitim Müdürlüğü Stratejik Planı,
- İlçe Millî Eğitim Müdürlüğü Stratejik Planı ile
- Okul/kurumu ilgilendiren ulusal, bölgesel ve sektörel stratejiyle planlarını ifade eder.

Gaziemir Bilim ve Sanat Merkezi Müdürlüğüne görev ve sorumluluk yükleyen hükümlerin tüm üst politika belgeleri ayrıntılı olarak taranmış ve bu belgelerde yer alan politikalar incelenmiştir. Analiz edilen belgelerden Gaziemir Bilim ve Sanat Merkezi Müdürlüğü 2024-2028 Stratejik Planı'nın stratejik amaç, hedef, performans göstergeleri ve stratejilerinin hazırlanması esnasında yararlanılmıştır.

Tablo 2. Üst Politika Belgeleri Analizi Tablosu

Üst Politika Belgesi	İlgili Bölüm/Referans	Verilen Görevler/İhtiyaçlar
	Eğitim Öğretim Hizmetleri	Eğitim öğretimin tüm öğrencilere yetenekleri ölçüsünde sağlanması. Rehberlik hizmetlerinin yürütülmesi. Ders programının hazırlanması devam devamsızlık takibi. Öğrencilerin yetenek alanlarına göre yeteneklerini geliştirici farklılaştırılmış eğitim almaları sağlanır.
	Bilimsel Sanatsal Kültürel Faaliyetler	Öğrencilerin ulusal uluslar arası proje ve sanatsal etkinliklere katılmalarının sağlanması TÜBİTAK – TEKNOFEST vb. resim sergisi ve müzik dinleti etkinliklerinin yapılması
	Ölçe Değerlendirme	Bir üst programa geçecek öğrencilerin değerlendirmesi sene sonu proje değerlendirme kurulu tarafından proje öğrencilerinin projelerin değerlendirilmesi
	Araştırma Geliştirme Proje Protokol	Üniversitelerle iş birliği protokollerinin yapılması
	Yönetim ve Denetim	Dersliklerin atölyelerin hazırlanması istatistik verilerin tutulması izleme değerlendirme faaliyetlerinin yürütülmesi, mezun öğrencilerin takibi
	İnsan Kaynakları Yönetimi	Öğretmenlerin özlük işlerini yürütme. ihtiyaç duyulan öğretmenlerin talep edilmesi. BİLSEM ailesine yeni katılan öğretmenlerin uyum ve yetiştirilme süreçlerinin takibi. Öğretmenlerin eğitimle ilgili iş ve işlemlerini yapmak
	Fiziki Teknoloji Alt Yapısı	Kurumumuzu derslik ve atölyelerini standartlara uygun şekilde teknolojik olarak donatmak.

2.5. Faaliyet Alanları ile Ürün/Hizmetlerin Belirlenmesi

Tablo3.FaaliyetAlanlar/ÜrünveHizmetlerTablosu

FaaliyetAlanı	Ürün/Hizmetler
Öğretim-egitimfaaliyetleri	ÖğrenciİşleriKayıt-nakil işleri Devam-devamsızlık Program Geçme
Rehberlik faaliyetleri	Öğrencilere rehberlik yapmak Velilere rehberlik etmek Rehberlikfaaliyetleriniyürütmek
Sosyal faaliyetler	Gezi-Koro-Yarışma-Sergi-Proje-Atölye
Proje çalışmaları	TÜBİTAK-TEKNOFEST-Robot Yarışmaları-AB Projeleri
Kültürel ve sanatsal faaliyetler	Tarih yer gezileri, resim fotoğraf sergisi ,konser
İnsan kaynakları faaliyetleri(mesleki gelişim faaliyetleri, personel etkinlikleri...)	Hizmet içi eğitim, kurslar, seminerler,
Okul aile birliği faaliyetleri	Okul aile birliği yaşatma ve geliştirme toplantıları
Öğrencilere yönelik faaliyetler	Robotik yarışmaları, akıl zeka oyunları, inovasyon, sergiler müzik dinletileri, yazılım kodlama çalışmaları
Ölçme değerlendirme faaliyetleri	Bir üst programa geçecek öğrencilerin değerlendirilmesi
Öğrenme ortamlarına yönelik faaliyetler	Kurumdaki atölyelerin donanımının sağlanması
Ders dışı faaliyetler	Beceri ve zeka geliştirici faaliyetler
Mezunlar	Mezunların Hangi Üniversiteyi Kazandıklarını Takip Etme

2.6. Paydaş Analizi

Merkezimizin paydaşları belirlenirken Merkeze girdi sağlayanlar, ürün ve hizmet sunulanlar, iş birliği yapılan kesimler, faaliyetlerden etkilenenler, Merkezimizi etkileyen kesimler dikkate alınmıştır. Böylece bahsedilen esaslara göre sınıflandırma yapılmıştır;

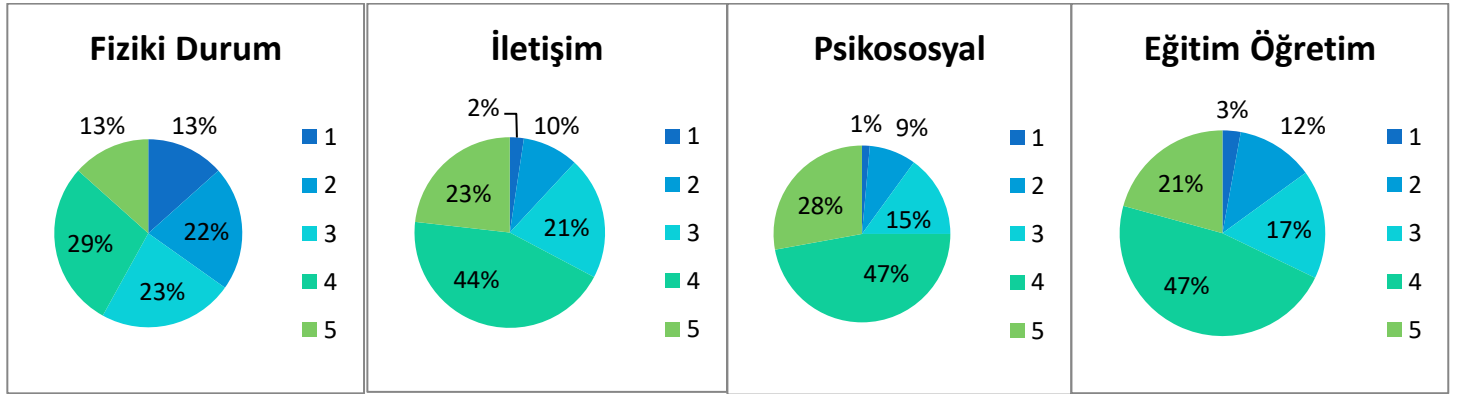
PAYDAŞ ADI	İÇ PAYDAŞ	DIŞ PAYDAŞ	ÖNEM DERESESİ	ETKİ DERESESİ	ÖNCELİĞİ	NEDEN PAYDAŞ
İzmir Valiliği		√	5	5	5	Amaçlarımıza Ulaşmada Destek İçin İş birliği İçinde Olmamız Gereken Kurum
İl Milli Eğitim Müdürlüğü	√		5	5	5	MEB'in ürettiği politikaları uygulayan ve Kurumun bağlı olduğu mercidir.
Kurumda Görevli Öğretmenler	√		5	5	5	Hizmeti veren personellerdir.
Kurum Yöneticileri	√		5	5	5	Hizmeti veren personellerdir.
Öğrenciler	√		5	5	5	Varoluş sebebimiz
Öğrenci Velileri	√		5	5	5	Doğrudan ve Dolaylı Hizmet Alan
Sağlık birimleri		√	4	4	4	Amaçlarımıza Ulaşmada Destek İçin İş birliği İçinde Olmamız Gereken Kurum
Emniyet Müdürlüğü		√	4	4	4	Amaçlarımıza Ulaşmada Destek İçin İş birliği İçinde Olmamız Gereken Kurum
Üniversiteler		√	5	5	5	Amaçlarımıza Ulaşmada Destek İçin İş birliği İçinde Olmamız Gereken Kurum
İlçe Milli Eğitim Müdürlüğü	√		5	5	5	MEB'in ürettiği politikaları uygulayan ve Kurumun bağlı olduğu mercidir.
İzmir Kalkınma Ajansı		√	4	4	4	Amaçlarımıza Ulaşmada Destek İçin İş birliği İçinde Olmamız Gereken Kurum
Diğer Kurum ve Kuruluşlar		√	3	3	3	Amaçlarımıza Ulaşmada Destek İçin İş birliği İçinde Olmamız Gereken Kurum
Özel Sektör Kuruluşları		√	2	2	2	Amaçlarımıza Ulaşmada Destek İçin İş birliği İçinde Olmamız Gereken Kurum
Mahalle Muhtarları		√	3	3	3	Amaçlarımıza Ulaşmada lojistik destek veren Kurum
Sivil Toplum Kuruluşları		√	3	3	3	Amaçlarımıza Ulaşmada Destek İçin İş birliği İçinde Olmamız Gereken Kurum
OKUL Aile Birliği	√		5	5	5	Amaçlarımıza Ulaşmada Destek İçin İş birliği İçinde Olmamız Gereken Kurum

Stratejik Planlama, bir kurumda görev alan her kademedeki kişinin katılımını ve kurum yöneticisinin tam desteğini içeren sonuç almaya yönelik çabaların bütünüdür. Bu anlamda paydaşların ihtiyaç ve beklentileri, paydaşlar ve politika yapımcıların kurumun misyonu, hedefleri ve performans ölçümünün belirlenmesinde aktif rol oynamasını ifade eder. Bu kapsamda 2024-2028 yıllarını kapsayacak Gaziemir Bilim ve Sanat

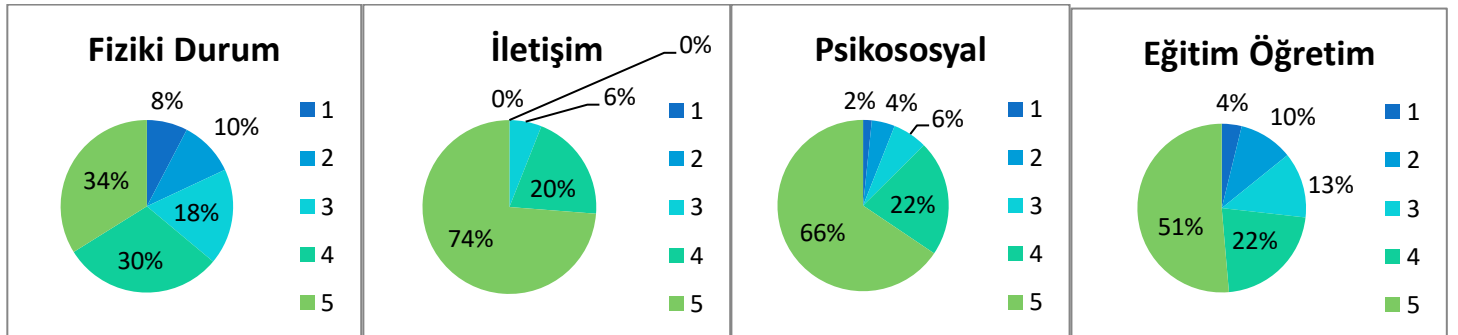
MerkeziMüdürlüğü'nün Stratejik Planı'nın hazırlanma sürecinde, planlamanın tasarlanması ve değerlendirilmesi hususunda iç ve dış paydaşların görüş ve önerilerine yönelik paydaş memnuniyet anketi uygulanmıştır. İç Paydaşlara uygulanan anket sorularının seçenekleri ve puan karşılıkları; Çok İyi /5, İyi/ 4, Orta/3, Zayıf /2 Çok Zayıf / 1 şeklinde değerlendirilmiştir.

- ❖ Çalışanlara Sağlanan Hizmetler
- ❖ Eğitim ve Geliştirme
- ❖ Tanıma ve Ödüllendirme
- ❖ Katılım
- ❖ Stratejik Planın paydaş analizi bölümü kapsamında, paydaşların görüşlerini toplamak için çeşitli yöntemler uygulanmıştır. Gaziemir Bilim ve Sanat Merkezi Öğretmenleri öğrencileri velileriyle Strateji Geliştirme Kurulu ve Stratejik Planlama Ekibi üyeleriyle yüz yüze görüşmeler, toplantılar, çevrimiçi toplantılar düzenlenmiş; ayrıca telefon ve e-posta yoluyla iletişim kurularak eğitim ve bilgilendirme faaliyetleri gerçekleştirilmiştir.
- ❖ Paydaşlar arasında öğretmenler, yöneticiler, personel, öğrenciler ve veliler bulunmaktadır. Bu paydaşlara "Gaziemir Bilim ve Sanat Merkezi 2024-2028 Stratejik Plan İç Paydaş Anketi" uygulanmıştır. Anket soruları, Milli Eğitim Bakanlığı'nın 2024-2028 Stratejik Planı İç Paydaş Anketi sorularından esinlenilerek oluşturulmuş ve sıralama ve 5 seviyeli Likert ölçeği kullanılarak hazırlanmıştır.
- ❖ Anketler, elektronik ortamda gerçekleştirilmiştir. Katılımcılar arasında 151 veli, 46 tane ilkokul öğrencisi, 29 ortaokul ve lise, 14 öğretmen öğrencisi bulunmaktadır.

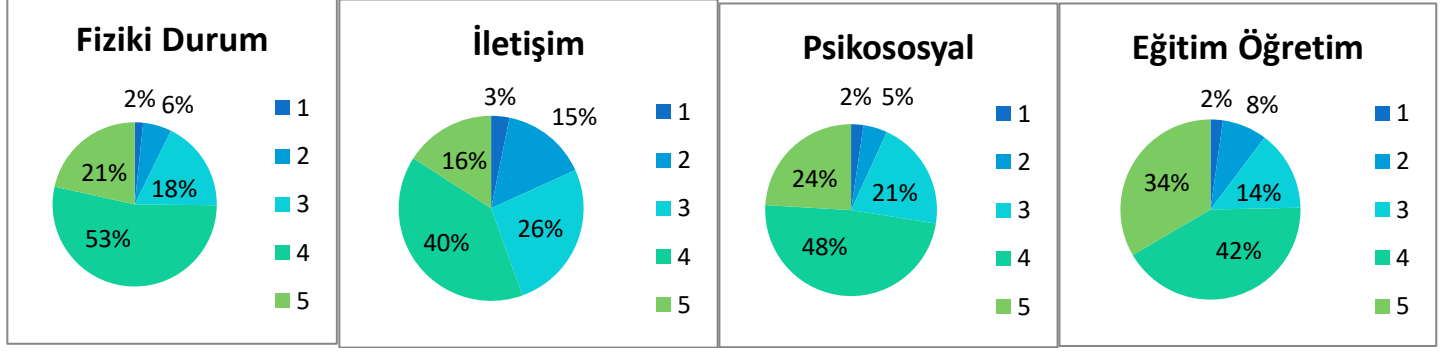
ORTAOKUL ÖĞRENCİ GRAFİKLERİ



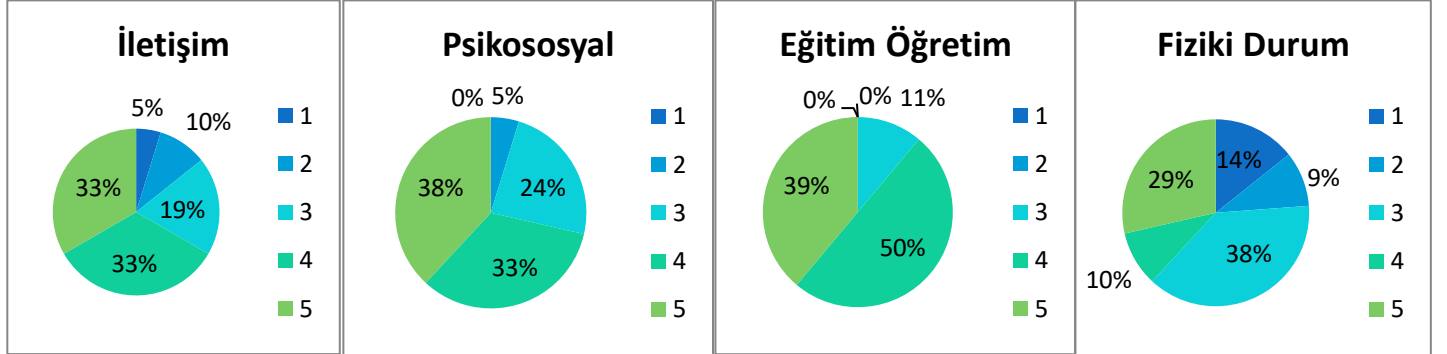
İLKOKUL ÖĞRENCİ GRAFİKLERİ



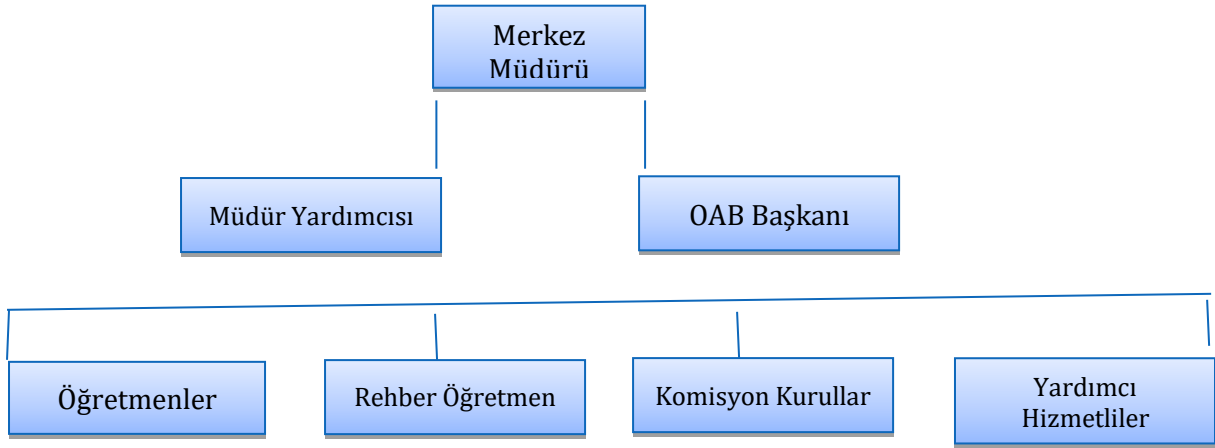
VELİ GRAFİKLERİ



ÖĞRETMEN GRAFİKLERİ



2.7. Okul/Kurum İçi Analiz



Tablo4.Okul/Kurum İçi Analiz İçerik Tablosu

Okul/Kurum İçi	Analiz İçerik Tablosu
Öğrenci sayıları	Kurumumuza kayıtlı 227 öğrenci bulunmaktadır.
Akademik başarı verileri	BİLSEM lerne devam eden her öğrenci proje hazırlama yapma konusunda kendini geliştirir
Sosyal-kültürel-bilimsel ve sportif başarı verileri	Dört öğrencimizin projesi TUBİTAK bölge finaline kalmıştır.
Öğrenme stilleri envanteri	Okul rehberlik servisi tarafından uygulanmaktadır.
Devam-devamsızlık verileri	2 öğrencimiz devamsızdır. Öğrencilerin devam ettikleri örgün eğitim programının yoğunluğu ve rahatsızlıklarından dolayı devam etmemişlerdir.
Okul disiplinini etkileyen faktörler anketi	BİLSEM de herhangi bir disiplin sorunu yoktur.
İnsan kaynakları verileri	Kurumumuzda 1 İdareci, 10 kadrolu, 1 sözleşmeli 2 görevlendirme toplam 14 personel bulunmaktadır. 5 öğretmen yüksek lisans mezunu 9 lisans mezunu, 1 öğretmenimiz doktora mezunu
Öğretmenlerin hizmet içi eğitime katılma oranları	Öğretmenlerimizden hizmet içi eğitime en az katılan 6 katılma oranı % 100
Öğrenme ortamı verileri	Kurumumuz Umurbey Ortaokulunun binasını kullanmaktadır. Sınıf ve atölyeler ortak kullanılmaktadır. Okulda konferans salonu, kütüphane resim atölyesi müzik atölyesi, bilişim atölyesi, robotik atölyesi, ahşap hobi atölyesi mevcuttur. Umurbey Ortaokulunun 10 dersliği ve atölyelerin tamamı kullanılmaktadır.
Okul/kurum ortamını değerlendirme anketi	Kurumumuzda rehber öğretmen bulunmamaktadır.

2.7.2. İnsan Kaynakları

Kurumun sahip olduğu toplam norm kadro sayısı	18	
Çalışan toplam personel sayısı	14	
İhtiyaç duyulan branşlar ve ihtiyaç sayısı	6	
Buna bağlı olarak yapılan istihdam sayısı	2 öğretmen görevlendirme	
Sözleşmeli çalıştırılan personelin sayısı	1	
Eğitim düzeyi, gönüllü olarak aldığı diğer görevler	Kuruluş yeri Almanya olan Bizim Köyümüz Bizim Okulumuz vakfı bünyesinde Türkiye de okul tamir ve onarım hizmeti	
Okul/kuruma son -en az- iki yılda gelen giden personel sayısı	2022/2023 eğitim öğretim yılında idareci ve öğretmenlerin tamamı görevlendirme olup 2023/2024 eğitim öğretim yılında 11 kadrolu 1 sözleşmeli 2 görevlendirme toplam 14 personel çalışmaktadır. Ayrılan personel sayısı 1	
Ortalama okulda çalışma yılı	1	
Çalışana verilen ödül ve ceza sayısı	Ödül	Ceza
	85	-
Ortalama hizmetiçi eğitim saati	350	

Tablo5.ÇalışanlarınGörevDağılımı

ÇalışanınUnvanı	Görevleri
Okul/Kurum Müdürü	İlgili mevzuat doğrultusunda yönetmek, eğitim ve çerçeve planlarını hazırlama, uygulama değerlendirme süreçlerini izleme gerekli tedbirleri alma
Müdür Yardımcısı	İlgili mevzuat kapsamında iş ve işlemleri yürütmek, kurul komisyonlara başkanlık etmek, belge defter vb iş ve işlemleri yürütmek.
Öğretmenler	Eğitim öğretim planının hazırlamak, öğrencilerin yetenek alanlarına göre yeteneklerini geliştirici programlar uygulamak. Mevzuata uygun olarak görevlerini yerine getirmek.
Yardımcı Hizmetler Personeli	Kurumun genel temizliği ve düzeni.

Tablo6.İdariPersonelinHizmetSüresineİlişkinBilgiler

HizmetSüreleri	2023 YılıTibarıyla	
	KişiSayısı	%
1-4Yıl	0	-
5-6Yıl	0	-
7-10Yıl	0	-
10 Yıl ve Üzeri	1	%8

Tablo7.Okul/KurumdaOluşanYöneticiSirkülasyonuOranı

	YılıÇerisindeOkul/KurumdanAyrılan Yönetici Sayısı			YılıÇerisindeOkul/KurumdaGöreve Başlayan Yönetici Sayısı		
	2021	2022	2023	2021	2022	2023
TOPLAM	-	-	0	-	-	2

Tablo8.İdariPersonelinKatıldığıHizmetİçerisiProgramları

AdiveSoyadı	Görevi	KatıldığıÇalışmanınAdı	KatıldığıYıl	BelgeNo
Selahattin PAMUK	Müdür	Özel Yetenekli Öğrencilerin Ayırt Edici Özellikleri Semineri	2023	X18056465884
Selahattin PAMUK	Müdür	MEB Birim Amirlerinin Öğretmen Bilgilendirme Semineri	2023	E62848112954
Selahattin PAMUK	Müdür	Medeniyet ve Kültür Çerçevesinde Rehberlik ve Psikolojik Danışma Hizmetleri Semineri	2023	R53074009635

Tablo9.ÖğretmenlerinHizmetSüreleri(Yılıtibarıyla)

HizmetSüreleri	Branşı	Kadın	Erkek	HizmetYılı	Toplam
7-10 Yıl	Uçak Elektronikleri		X	0	1
7-10 Yıl	Müzik	X		8	1
7-10 Yıl	İlköğretim Matematik		X	9	1
11-15Yıl	Sınıf Öğretmeni	X		15	1
11-15Yıl	Türk Dili ve Edebiyatı	X		11	1
16-20 Yıl	Kimya	X		16	1
16-20 Yıl	Fen Bilimleri	X		18	1
20ve üzeri	Matematik (Ortaöğrt)		X	25	1
20ve üzeri	Görsel Sanatlar		X	25	1
20ve üzeri	Türkçe		X	21	1
20ve üzeri	Bilişim Teknolojileri		X	20	1

Tablo10.KurumdaGerçekleşenÖğretmenSirkülasyonununOranı

	Yıl İçerisinde Kurumdan Ayrılan Öğretmen Sayısı			Yıl İçerisinde Kurumda Göreve Başlayan Öğretmen Sayısı		
	2021	2022	2023	2021	2022	2023
TOPLAM	-	-	1	-	-	11

Tablo11.Öğretmenlerin Katıldığı Hizmetİçi EğitimProgramları

AdiveSoyadı	Branşı	KatıldığıÇalışmanınAdı	KatıldığıYıl	BelgeNo
CÜNEYT SARGULLAR	BİLİŞİM TEK.	eTwinning, Erasmus+Proje ve Etkinlikleri Semineri	2023	Q21214599730
DERYA TAŞKINSU PAMUK	KİMYA	Aktif Öğretim Yöntemleri Semineri	2023	F31824982694
EMRAH YAVUZ	UÇAK ELEK.	eTwinning, Erasmus+Proje ve Etkinlikleri Semineri	2023	J66925966404
GONCA SOLMAZ	FEN BİLİMLERİ	Bireysel Farklılıklara Yönelik Eğitim ve Değerlendirme Yöntemleri Semineri	2023	M73350903717
MURAT DEMİRTAŞ	MATEMATİK	Türk Mitolojisinin Eğitimdeki Yeri ve Önemi Semineri	2023	
MÜYESSER ESRA CEYHUN	SINIF ÖĞRT.	Özel Yetenekli Öğrencilerin Ayırt Edici Özellikleri Semineri	2023	A45851718902
NURAY DÖNMEZ DEVECİOĞLU	MÜZİK	Beyin Temelli Öğrenme Semineri	2023	H43657491739
NURİ KARAGÖZOĞLU	MATEMATİK	Stres Yönetimi Semineri	2023	R45686109588

Selahattin PAMUK	Müdür	Protokol Kuralları	2019	2019760136
Selahattin PAMUK	Müdür	Okul Kültürünün Geliştirilmesi	2023	2023003856
Selahattin PAMUK	Müdür	Okul Yöneticilerinin Akademik Başarı Sorumlulukları Semineri	2024	2024981878
Selahattin PAMUK	Müdür	Yönetici Geliştirme Programı	2022	2022760180

Tablo 12. Kurumdaki Mevcut Hizmetli/Memur Sayısı

	Görevi	Erkek	Kadın	Eğitim Durumu	Hizmet Yılı	Toplam
1	Memur	0	0			
2	Hizmetli	0	0			

Tablo13.ÇalışanlarınGörevDağılımı

ÇalışanınUnvanı	Görevleri
Okul/Kurum Müdürü	Bir okulun en üst düzey yöneticisi olarak görev yapar. Okul müdürleri, öğretmenleri, personeli, öğrencileri ve velileri yönetir ve okulun günlük işleyişini denetler. Okul müdürleri, eğitim programlarını, öğretim metotlarını ve okul hedeflerini belirler ve bu hedeflerin gerçekleştirilmesi için çalışırlar.
MüdürBaş Yardımcısı	-
MüdürYardımcısı	Müdür Yardımcısı, okulun her türlü eğitim-öğretim, yönetim, öğrenci, personel, tahakkuk, yazışma, sosyal etkinlikler, yatılılık bursluluk, güvenlik, beslenme, bakım, nöbet, koruma, temizlik, düzen ve halkla ilişkiler gibi işleri ile ilgili olarak okul müdürü tarafından verilen görevleri yapar.
AtölyeveBölüm Şefleri	-
Öğretmenler	Öğretmenler eğitim kurumlarında öğrencilere ders veren kişidir. Öğretmenler, öğrencilerin öğrenme potansiyelini ortaya çıkarmak, öğrencileri eğitmek, yeteneklerini geliştirmek ve onları gelecekteki hayatlarına hazırlamak için çalışırlar.
Yönetimİşleri ve Büro Memuru	-
YardımcıHizmetler Personeli	<p>Tüm zeminlerin silinerek temizlenmesi.</p> <ul style="list-style-type: none">☞Tüm kuru zeminlerin paspaslayarak temizlenmesi,(Sabah, Öğlen ve gereklidurumlarda) tüm kullanım alanlarının temizlenipdüzenlenmesi.☞Kattaki tuvaletlerin (günde 3 defa, Sabah Öğlen, Akşam, Bay wc) lavabo, fayans, mermer, kurna, evye ile aynaların, dezenfekte edilmesi, yıkanması ve çöp kovasının her gün boşaltılması.☞Dairede bulunan tüm büro malzemelerinin (Büro Masaları, Dosya Dolapları, Bilgisayarlar, yazıcılar, telefonlar, çiçekler vb.) tozlarının alınması.☞Okuldaki tüm büro ve yönetim odalarının temizlenmesi.☞İhtiyaç halinde ambar ve depoların temizlenip düzenlenmesi.☞Dairede biriken çöplerin her gün kontrol edilmesi, dolmuş olanların toplanması ve çöp toplama alanına götürülmesi.☞Okulun tamamının her sabah ve öğlen havalandırılması, tüm eşyaların ve alanların düzenli olmasının sağlanması.☞Okula gelen ziyaretçilerin karşılanması, yol gösterilmesi,yönlendirilmesi☞Katta bulunan giriş alanının, merdivenlerin ve korkuluklarının silinmesi, paspaslanması ve düzenli tutulması.☞Dairenin iç kapılarının ve camlı alanlarının temizlenmesi

Tablo14.Okul/kurumRehberlikHizmetleri

MevcutKapasite				MevcutKapasiteKullanımıvePerformans					
PsikolojikDanışmanNormSayısı	GörevYapanPsikolojikDanışman Sayısı	İhtiyaçDuyulanPsikolojik Danışman Sayısı	GörüşmeOdasıSayısı	DanışmanlıkHizmeti Alan			RehberlikHizmetleriileİlgili DüzenlenenEğitim/Paylaşım Toplantısı vb. Faaliyet Sayısı		
				ÖğrenciSayısı	ÖğretmenSayısı	VeliSayısı	ÖğretmenlereYönelik	ÖğrencilereYönelik	VelilereYönelik
1	0	1	0	227	13	227	0	1	0

2.7.3. Teknolojik Düzey

Merkezimizdeki mevcut fiziki kaynaklar kurum ihtiyacını kısmen karşılamaktadır. Tüm laboratuvarlarımızın malzeme eksikliklerinin tamamlanarak gelişmiş bir laboratuvar haline getirmek. Proje sayısının artırılması. Teknolojinin daha verimli kullanılması sağlanacaktır.

Tablo15. Teknolojik Araç-Gereç Durumu

Araç-Gereçler	2021	2022	2023	İhtiyaç
Fotokopi, baskı makinesi vb. makinesi sayısı	-	-	2	0
Bilgisayar sayısı	-	-	9	32
3 Boyutlu yazıcı	-	-	1	1

Kurumumuzun kendisine ait binası bulunmamaktadır. Gazi Umurbey Ortaokulu binasını ortak kullanılmaktadır. Kurumun kendisine ait atölyesi dersliği bulunmamaktadır. Dersliklerde ve atölyelerde malzeme ve materyal yetersiz. Kurum teknolojik donanım ve altyapı bakımından yetersiz.

Tablo16. Fiziki Mekân Durumu

Fiziki Mekân	Var	Yok	Adedi	İhtiyaç	Açıklama
Öğretmen Çalışma Odası		YOK		1	
Ekipman Odası		YOK		1	
Kütüphane	VAR		1	1	Gazi Umurbey O.O.
Rehberlik Servisi		YOK		1	
Resim Odası	VAR		1		Gazi Umurbey O.O.
Müzik Odası	VAR		1		Gazi Umurbey O.O.
Çok Amaçlı Salon	VAR		1		Gazi Umurbey O.O.
Spor Salonu	VAR		1		Gazi Umurbey O.O.

2.7.4. Mali Kaynaklar

Tablo 17. Kaynak Tablosu

Kaynaklar	2024	2025	2026	2027	2028
Genel Bütçe	750.000	1.000.000	1.150.000	1.265.000	1.400.000
Okul Aile Birliđi	150.000	210.000	250.000	275.000	300.000
Özel İdare	-	-	-	-	-
Kira Gelirleri	-	-	-	-	-
Döner Sermaye	-	-	-	-	-
Dış Kaynak / Projeler	-	-	-	-	-
Diđer	-	-	-	-	-
TOPLAM	900.000	1.210.000	1.400.000	1.540.000	1.700.000

Tablo 18. Harcama Kalemler

Harcama Kalemi	Çeşitleri
Personel	Sözleşmeli olarak çalışan personelin (sekreter temizlik, güvenlik) ücret, vergi, sigorta vb. giderleri
Onarım	Okul/kurum binası ve tesisatlarıyla ilgili her türlü küçük onarım; makine, bilgisayar, yazıcı vb. bakım giderleri
Sosyal-sportif faaliyetler	Etkinlikler ile ilgili giderler
Temizlik	Temizlik malzemeleri alımı
İletişim	Telefon, faks, internet, posta, mesaj giderleri
Kırtasiye	Her türlü kırtasiye ve sarf malzemesi giderleri

Tablo19.Gelir-GiderTablosu

YILLAR	2021		2022		2023	
	GELİR	GİDER	GELİR	GİDER	GELİR	GİDER
HARCAMAKALEMLERİ						
Temizlik	-	-	208.250	14.378	756.500	94.724
KüçükOnarım	-	-		0		94.546
BilgisayarHarcamaları	-	-		0		43.620
BüroMakinalarıHarcamaları	-	-		0		0
Telefon	-	-		0		0
SosyalFaaliyetler	-	-		0		0
Kırtasiye	-	-		15.287		48.594
GENEL(Atölye Malzemesi Alımı-Donatım malzeme)	-	-		168.999		396.564

2.7.5. İstatistikiVeriler

Öğrencidurumu(genelmevcut,ortalamasınıfmevcudu,mevcuduenfazlaolanve en az olan sınıf mevcudu sayısı,	Kurumumuzda en fazla grup mevcudu 12 öğrenciden oluşmaktadır. En az 2 öğrencilik gruplar mevcuttur. Ortalama 6 öğrenci bir gurupta yer almaktadır.
Program tekrarı yapan öğrenci sayısı	Program tekrarı yapan öğrenci yoktur.
Okul/kurumda yapılan kültürel faaliyetlerin (gezi, sergi vb.) neler olduğu; kültürel faaliyetlerde görev alan öğretmen, öğrenci velilerin sayısı, katılım oranı belirtilir.	Kurumumuzda 2023/2024 eğitim öğretim yılında 3 gezi düzenlenmiş toplam 113 öğrenci 11 öğretmen katılmıştır. % 50 öğrenci katılımı gerçekleşmiştir.
Kurumun bilimsel araştırmaları (Okulun paydaşlarınca yapılan bilimsel araştırmalar belirtilir.)	9 Eylül Üniversitesi Fen laboratuvarlarında öğrencilerimizle deneysel çalışmalar yapılmıştır.
Okul/kurumun bilimsel yayınları (Okul/kurum ya da okul paydaşlarınca yayımlanan kitap, makale vb. bilimsel yayımlardan bahsedilir.),	Kurumumuzda bilimsel yayın veya makale çalışmalarına başlanmıştır.
Öğrenci devam durumu (öğrencilerin devamsızlık ortalaması, önceki yılda devamsızlıktan kalan öğrenci sayısı, bu yıl sürekli devamsızlık yapan öğrenci sayısı, önceden devamsız olup da devamı sağlanan öğrenci sayısı),	Kurumumuzda 127 öğrenci bulunmakta 2 öğrencimiz

	devamsız durumdadır. Öğrencilerin genel devamsızlık oranı % 9 dur
Personel devam durumu (personelin sevk alma durumu, zorunlu izinler hariç alınan izin süreleri, sevk alma sıklığı-haftalık sevk sayısı-alınan rapor sayısı)	2023/2024 eğitim öğretim yılında toplam 4 personel rapor almıştır. Toplam rapor gün sayısı 18
Rehberlik hizmetleri (yararlanan öğrenci sayısı ve diğer faaliyetleri),	Kurumumuzda rehber öğretmen bulunmamakla birlikte danışman öğretmenler tarafından rehberlik çalışmaları yürütülmektedir.
Engelli öğrenciler için kolaylaştırıcı çalışmalar (engelli öğrencilerin sayısı ve engel çeşitleri ile bunların yaşamını kolaylaştırmak için alınan önlemler),	Engelli öğrencimiz bulunmamaktadır
Okulun dış çevre (MEB, belediye, AB, TÜBİTAK, MEM) tarafından düzenlenen faaliyet ve projelere katılma ve bu projelerden yararlanma durumu,	2023/2024 eğitim öğretim yılında 18 proje ile TÜBİTAK a 60 projeye de TEKNOFEST'e başvuru yapılmıştır. TÜBİTAK'ta 2 projemiz finale kalmıştır.
Okul/kuruma ulaşım,	Velilerin kendileri öğrencilerini kuruma getirmektedir.
Fiziki mekânlar (Spor salonu, çok amaçlı salon, BTS, laboratuvar, sınıflar, idari odalar, öğretmenler odası vs. kullanıma uygunluğu, kullanılma sıklığı, binanın dış ve iç ses yalıtımı, danışma, ziyaretçi odası vs. belirtilmelidir.),	Kurumumuz Umurbey Ortaokulu bünyesinde ortak derslik kullanımıyla eğitim öğretime devam etmektedir. 2 idari oda kendimize ait olmamakla birlikte tüm atölye ve derslikler ortaokulla birlikte kullanılmaktadır. Bina deprem yönetmeliğine uygun yapılmış olup eğitim öğretim için tüm sağlıklı koşulları sağlamaktadır.

Kantin, yemekhane (kantinin işletilme biçimi, ihtiyacı karşılama düzeyi, okula getirisi, öğrencilerin dışarı gitmesini önleme durumu, faydaları),	Öğrenciler kurum içine girdiklerinde veli izni olmadan dışarı çıkarılmamaktadır. Kurumun kantini bulunmamaktadır.
Isınma durumu (okulun nasıl ısıtıldığı, yakıt türü, ısınmanın tam sağlanıp sağlanmadığı, sağlanamıyorsa nedenleri, kalorifer görevlisinin eğitimi, belgesi),	Doğalgaz ile ısınmaktadır.
Sivil savunma çalışmaları (yangın tertibatı, yangın tüpü, ikaz alarm zili, elektrik tertibatının kontrolü, baca temizliği, kalorifer kazanının temizliği, sivil savunma tatbikatı vs.),	Sivil savunma ve iş sağlığı güvenliği yönergelerine uygun bir şekilde hareket edilmekte ilgili tahsisat ve donanım hazır hale getirilmiştir. Deprem ve sivil savunma tatbikatları yapılmıştır.
Diğer araç ve gereçler (Okulda bulunan ders araçları genel olarak belirtilir etkin kullanımı ile ilgili yapılan çalışmalar ifade edilir.),	Atölyeler kısıtlı kaynaklar ölçüsünde Özel Eğitim Genel Müdürlüğünün belirlediği standartlar ölçüsünde donatılmış. Öğrencilerin kullanım ve erişimine açılmıştır.
Okul/kurumun iş birliği yaptığı kurum ya da kişiler, okulda ya da okulca düzenlenen panel, konferans vb. sunumlar,	TÜBİTAK ve TEKNOFES proje başvuruları ve proje eğitimi ilgili bilgilendirme seminerleri yapılmıştır.

ÇevreAnalizi(PESTLE)

Müdürlüğümüzün faaliyetlerini ve yönetim sürecini etkileyen politik, ekonomik, sosyokültürel, teknolojik, yasal ve çevresel dış etkenler tespit edilerek PESTLE Matrisinde gösterilmiştir. PESTLE Matrisi hazırlanırken “Uygulanmakta Olan Stratejik Planın Değerlendirilmesi, Mevzuat Analizi, Üst Politika Belgeleri Analizi, Faaliyet Alanları, Paydaş Görüşleri, Kurum İçi Analiz” birlikte değerlendirilmiştir.

Tablo20.PESTLEAnaliz Tablosu

Politik-Yasaletkenler	Ekonomik etkenler
<ul style="list-style-type: none">*Eğitimde kurumsal kültürün politik etkiler yüzünden yerleşememesi.*BİLSEM lereyönelik bir yönetmeliğin hala olmaması. *Bilssem öğretmenlerinin ek ders ücretlerinin ilgili yönetmelikte olmaması.*Öğrencilerin mevzuat eksikliğinden dolayı Bilssem ile ilgili tereddütte düşmeleri.*Değişen sınav sistemleri.*Sınav odaklı eğitimden dolayı ailelerin daha nitelikli eğitime yönelmeleri.	<ul style="list-style-type: none">*Merkezin bulunduğu çevrenin genel gelir durumu orta düzeyde olması. •Proje yarışmalarının maliyetli olması. •Uygulama laboratuvarlarının günümüz teknolojisine uyarlanması.•Güneş enerjisi projelerin olması.•Mal-ürün ve hizmet satın alma MEB tarafından verilen ödeneklerle gerçekleşmesi.
Sosyokültürel etkenler	Teknolojik etkenler
<ul style="list-style-type: none">*Öğrenci velilerinin eğitim durumunun üst düzeyde olması.*Ailelerin çocuklarından Kariyer beklentileri,*Ailelerin ve öğrencilerin bilinçlenmeleri,*Nüfus artışı,*Bulduğumuz ilçeye göçün fazla oluşu*Hayat beklentilerindeki değişimler (Hızlı parakazanma Hırslı) Beslenme alışkanlıkları,*Değerler, meslek etik kuralları	<ul style="list-style-type: none">*Toplumda teknoloji kullanımının yaygınlaşması.*Bilgisayar ve internet kullanımının artması.*Teknoloji kullanılarak okulun güvenliğinin sağlanması.*FATİH Projesi kapsamında akıllı tahtaların olması.*Merkez çalışan ve öğrencilerin teknoloji kullanım kapasiteleri üst düzeyde olması.*Merkez öğrenci ve çalışanların yeterli sayıda teknolojik araçların olması. *Akıllı tahtaların etkinliklerde kullanılması.
Çevresel Etkenler	
<ul style="list-style-type: none">*İzmir ili 1. derece deprem kuşağında yer almasından dolayı risk altında olunması.*Hava vesukirlenmesi,*Bitki örtüsü,*Doğal kaynakların korunması için yapılan çalışmalar,*Çevrede yoğunluk gösteren hastalıklar,*Doğal afetler (deprem kuşağında bulunma, Covid19, kene vakaları vb.)	

2.8. GZFT Analizi

Kurumumuzun temel istatistiklerinde verilen okul künyesi, çalışan bilgileri, bina bilgileri, teknolojik kaynak bilgileri ve gelir gider bilgileri ile paydaş anketleri sonucunda ortaya çıkan sorun ve gelişime açık alanlar iç ve dış faktör olarak değerlendirilerek GZFT tablosunda belirtilmiştir. Dolayısıyla olguyu belirten istatistikler ile algıyı ölçen anketlerden çıkan sonuçlar tek bir analizde birleştirilmiştir.

Kurumun güçlü ve zayıf yönleri donanım, malzeme, çalışan, iş yapma becerisi, kurumsal iletişim gibi çok çeşitli alanlarda kendisinden kaynaklı olan güçlülükleri ve zayıflıkları ifade etmektedir ve ayırmda temel olarak okul müdürü/müdürlüğü kapsamında bakılarak iç faktör ve dış faktör ayrımı yapılmıştır.

GüçlüZayıfYönler – Fırsatlar ve Tehditler

Tablo 21. GZFT Listesi

İç Çevre		Dış Çevre	
GÜÇLÜ YÖNLER	ZAYIF YÖNLER	FIRSATLAR	TEHDİTLER
*Özel yetenekli öğrencilerimizin etkinliklere ilgisinin yüksek olması * Yeni yöntem ve teknolojilerinin kullanılıyor olması. * Proje temelli ve öğrenci merkezli eğitim modelinin benimsenmesi * Öğretmen kadromuzun birçoğunun yüksek lisans yapmış olması * Harcama yetkimizde bütçemizin olması * Okul-Aile Birliği'nin faal olarak çalışması * Bütün yönetici ve öğretmenlerin yeniliğe ve gelişime açık olması * Öğrencinin bireysel ihtiyaçlarına uygun program uygulanması. * Öğrencilerin yeteneklerine ve bireysel tercihlerine önem veriliyor olması * Merkez personeli arasında iletişimin sağlıklı yürümesi	* Öğrencilerin sınav kaygılarının olması. * Özel yetenekli sıfatının vermiş olduğu baskı * Kendimize ait binamızın olmayışı * Bazı derslik ve atölye eksikliği * Bütçe yetersizlikleri. Donanım yetersizliği *Öğretmen kadromuzda eksikğin bulunması *atölye kullanım alanlarının olmayışı sınıf bazında eğitim yapılması *Derslikler ve atölyelerin teknoloji bakımında donanımsız oluşu	*2024 Eğitim vizyonunda özel yetenekli öğrencilere yönelik yapılacak iyileştirme çalışmaları. *Velilerimizin maddi durumunun genelden iyi olması *Öğrenci velilerimizin çeşitli meslek gruplarından olmaları *Velilerimizin eğitim durumlarının yüksek olması *Toplumda teknoloji kullanımının yaygın olması *BİLSEM Yönetmeliği çalışmalarının olması *Kış aylarında hava sıcaklıklarının Türkiye ortalamasının üzerinde olması	*BİLSEM lere yönelik bir yönetmeliğin olmaması *Mevzuat eksikliğinden dolayı Bilsem ile ilgili tereddütte düşmesi. *Sınav odaklı eğitim sisteminin olması *Merkezimizin özel bir eğitim kurumu gibi algılanması *Teknolojinin sürekli değişimi ve donanım ihtiyaçlarının oluşması *İlimizde Türkiye ortalamasının üstünde sıcaklıklar yaşanması *İlimizin deprem kuşağında yer alması

Tablo22.GZFTStratejileri

	Fırsatlar	Tehditler
GüçlüYönler	<ul style="list-style-type: none"> •Yerel, ulusal ve uluslararası düzeyde hizmet veren kuruluşların hibe olanaklarından faydalanarak ar-ge çalışmalarının artırılması. •Doğal çevreden faydalanarak öğrencilerin sosyal, kültürel, sportif aktivitelere katılımlarının artırılması ve motivasyon sağlama <ul style="list-style-type: none"> •Öğrencilerimizin akademik ve sosyal becerilerinin birbirini desteklemesine fırsat tanıyacak şekilde gözlem-araştırma gezileri düzenlenmesi •Okul dışı ortamların etkin ders alanları olarak kullanımının artırılması •Proje çalışmalarına öğrencilerimizin de katılımını sağlamak için üniversitelerle işbirliği yapılması •Üniversite işbirliği ve uzmanlar yardımıyla ailelerin talepleri doğrultusunda veli eğitim faaliyetleri düzenlenmesi *Öğrencilerin özel yetenekli oluşu 	<ul style="list-style-type: none"> •İlgili kuruluşların beklentileri ile eğitim fırsatlarının bütünleştirilmesi, ortak protokol geliştirilmesi •Yerel yönetimlerin makine, teçhizat vb. olanaklarından yararlanarak özellikle doğal nedenlerle etkilenen kurumumuzun fiziki yapılarının iyileştirilmesi •kuruma erişim sağlamakta güçlük çeken paydaşlarımıza yerinde ulaşılması •Doğal çevreye ve tabiata verilen zararların (yangın, izinsiz kesim vb.) önlenmesi için “doğa” temalı çalışmalara yer verilmesi.
ZayıfYönler	<ul style="list-style-type: none"> •Sınav kaygısı yaşayan öğrencilerimize ve velilerine yönelik uzman desteği ile bilgilendirme çalışmaları yapılması •Öğrencilerin aileleri ile birlikte katılabilecekleri sosyal faaliyetler düzenlenmesi •Okul-aile işbirliğinin düzenlenmesi için veli randevu sisteminin oluşturulması •Okul-Aile Birliği Yönetmeliğindeki hükümler hakkında yönetici, öğretmen ve velilere yönelik bilgilendirme çalışması yapılması •Yönetici ve öğretmenlere yönelik istek ve ihtiyaçları doğrultusunda hizmet içi eğitim faaliyetleri düzenlenmesi •Okul güvenliği ile ilgili, mevzuattan kaynaklanan yükümlülüklerin işletilmesi için diğer kurumlarla aktif işbirliği yapılması •Öğrenci velilerinin katıldığı etkinlikler düzenleyerek ilçe merkezi dışındaki mahallelerde bulunan okulların cazip hale getirilmesi, kayıt alanı dışındaki kayıtların önlenmesi •Halkla ilişkiler mekanizmasının geliştirilerek paydaş memnuniyet düzeyinin artırılması •Velilerimizle daha etkin iletişim yolları geliştirilerek, üniversite destekli çalışmalara katılımlarının sağlanması. 	<ul style="list-style-type: none"> •Kurumumuzda öğrencilerimizin ve velilerimizin katıldığı proje tabanlı çalışmalarını artırarak özel sektör ve sivil toplum kuruluşlarının ilgisinin artırılması •Rehberlik servislerini etkin şekilde işleterek dezavantajlı öğrencilerimizin aileleriyle birlikte eğitim faaliyetlerine katılımlarının sağlanması, yetişkin eğitimlerine katılım oranlarının yükseltilmesi • Kurumlarımızda görevlisi sağlanması. Kurumun daha güvenilirlikli hale • Kurumsal düzeyde fiziki ve teknolojik düzenlemelerin tamamını, özel grupların ihtiyaçlarını da dikkate alınarak yapılması

2.9. Tespit ve İhtiyaçların Belirlenmesi

Tablo 23. Tespit ve İhtiyaçların Belirlenmesi

Durum Analizi Aşamaları	Tespitler	İhtiyaçlar
Uygulanmakta Olan Stratejik Planın Değerlendirilmesi	Kurumumuz yeni açıldığından daha önce hazırlanmış bir stratejik planı yoktur. İzleme ve değerlendirme çalışmalarında eksiklikler saptanmıştır. BİLSEM eğitim öğretim saati, devam devamsızlık, BİLSEME aday gösterme süreci, öğretmen seçim süreci, proje tabanlı öğrenme şekli, kurum bünyesinde yapılan faaliyetlerin azlığı AR-GE çalışmalarının yetersiz kalınması	İzleme ve değerlendirme için etkin bir sistem kurulması Bina sağlanması, yeterli derslik ve atölyelerin olması, materyal ve çabamızın gerekliliği olan teknolojik aletlerle donatılması, teknolojik alt yapı eksikliği, öğretmen eksikliği, güvenlik eksikliği, bina derslik eksikliği
Paydaş Analizi	Ailelerle iletişim ve iş birliği yetersizdir. Üniversiteler BİLSEM lere yeterli desteği sağlamalıdır.	Ailelerle ilişkilerin güçlendirilmesi, bir ekosistem kurulması, Üniversitelerle yapılacak iş birliği protokolleri
Okul İçi Analiz	Öğrencilerin öğrenme stilleri arasında en yüksek yüzde (%80) sosyal öğrenmedir. Öğrenciler deney yaparak görerek bizzat uygulayarak öğrenimlerini gerçekleştirirler. Proje tabanlı öğrenim şekli benimsenir. Öğrencilerin yetenek alanları dikkate alınır AR-GE çalışmalarında ve diğer projelerde yetişmiş personel sıkıntısı	İşbirlikçi öğretim tekniklerine ağırlık verilmesi Öğrencilerin yetenek alanlarına göre eğitimin verilmesi Yetenek alanlarını geliştirici faaliyetlerin (gezi gözlem deney) artırılması. Öğrencilerin teknolojiye ulaşabilecekleri atölye ortamlarının yaratılması.

3. GELECEĞEBAKIŞ

3.1. Misyon

Özel yetenekli bireylerin yeteneklerini keşfedip farkına varmalarını sağlayarak, Yeteneklerini en üst seviyede kullanmaları yoluyla bilgi ve teknoloji üreten insanlığın gelişimine katkı sağlayan araştırmacı özgün etik, estetik ve milli değerlere sahip bilim insanını ve sanatçılar yetiştirmek.

3.2. Vizyon

Bireylerin özel yeteneklerinin gelişiminin desteklendiği , ileri düzeyde öğrenme ortamının sunulduğu tüm yeteneklerin değerlendirilip geliştirildiği bir merkez olmak.

3.3. Temel Değerler

- Merkezimizin iletişim kanalları herkese açıktır.
- Sevgi, saygı ve hoşgörölü anlayışı benimseriz.
- Paydaşların memnuniyeti bizim için önemli bir önceliktir.
- Karar sürecine tüm paydaşlarımızın katılımını önemseriz.
- Ekip ruhuyla çalışırız.
- Değişim yenilik ve sürekli gelişim temel felsefemizdir.
- Öğrencilerin yetenek alanlarını geliştirmegi önemseriz
- Rehber ve öncü model olmaya çalışırız.
- Öğrenci merkezli eğitim esastır.
- Öğrencilerimiz bizim varlık nedenimizdir.

4. AMAÇLAR VE HEDEFLER

5018 sayılı Kamu Malî Yönetimi ve Kontrol Kanunu kapsamında 2021 yılında performans esaslı bütçe sisteminden program bazlı performans bütçe sistemine geçildiğinde, kamu idarelerinin stratejik planları arındabelirlediği hedeflere ne ölçüde ulaştığını izleyebilmek ve ortaya çıkan sonuçları değerlendirebilmek her zamankinden daha anlamlı bir hâle gelmiştir. Çünkü; performans esaslı bütçe dönemlerindeki kamu idarelerinin ortay akoyduğu amaç ve hedeflerle analitik bütçe uygulamaları arasında tutarlı bir ilişki kurulamadığı, karar alma süreçlerinin sağlıklı yürütülemediği gözlemlenmiştir. Bu nedenle, bütçe ile tahsis edilen kamu kaynaklarıyla idarelerin yürüttüğü faaliyetlerde etkinliğin ve verimliliğin sağlanabilmesine yönelik program bütçe anlayışına geçilmesi söz konusu olmuştur. Bu anlayışla, Bakanlığımız 7 tematik yapıdoğrultusunda amaç ve hedeflerin belirlenmiştir.

Bu kapsamda;

Eğitim ve Öğretimde Kalite Teması
4 hedef ve bu hedefe ilişkin
8 performans göstergesi ile 11 strateji

Eğitim Öğretime Erişim ve Katılım
1 hedef ve bu hedefe ilişkin
1 performans göstergesi ile 3 strateji

Amaçlar 1: Eğitim ortamlarının ve öğrenme süreçlerinin geliştirilmesi sağlanacaktır

Hedef 1.1. Öğrencilerin ilgi ve yeteneklerini geliştirmeleri için atölye donanımları sağlanacaktır

Hedef 1.2. Öğrencilerin ilgi ve yetenekleri doğrultusunda atölyelerde çalışma yapmaları sağlanacaktır

Amaçlar 2: Öğrencilerin gelişimlerini bir bütün olarak desteklenmesini, ilgi, yetenek, değer, tutum ve kişilik özelliklerini keşfetmesini sağlamak. Eğitim ortamlarının ve öğrenme süreçlerinin geliştirilmesi sağlanacaktır.

Hedef 2.1. Öğrencilerin çok yönlü olarak gelişimlerinin desteklenmesine yönelik çalışmalar

Amaçlar 3: Eğitim ortamlarının ve öğrenme süreçlerinin geliştirilmesi sağlanacaktır

Hedef 3.1. Ulusal ve uluslararası alanda düzenlenen bilimsel etkinliklere (yarışma, proje, kongre, bildiri vb.) katılım artırılacaktır

Amaçlar 4: Kayıtlı öğrencilerin devamsızlığının azaltılması, BİLSEM terakülilerinin önüne geçilmesi sağlanacaktır

Hedef 4.1. Devamsızlık nedenlerinin tespiti ve soruna yönelik çözüm önerilerinin geliştirilmesi ile devamsızlığın azaltılması sağlanacaktır.

Gaziemir Bilim ve Sanat Merkezi Müdürlüğünün 2024-2028 Stratejik Planı'nda toplamda 5 hedef, 8 performans göstergesi ve 14 strateji bulunmaktadır.

4.1. Performans Göstergeleri

Tablo 24. Amaç, Hedef, Göstergeler ve Stratejiler

Amaç1	Eğitim ortamlarının ve öğrenme süreçlerinin geliştirilmesini sağlayacaktır.
Hedef1.1	Öğrencilerin ilgi ve yeteneklerini geliştirmeleri için atölye donanımları sağlanacaktır
Hedef1.2	Öğrencilerin ilgi ve yetenekleri doğrultusunda atölyelerde çalışma yapmaları sağlanacaktır.

Performans Göstergeleri	Hedef Etkisi*	Başlangıç Değeri**	1. Yıl	2. Yıl	3. yıl	4. Yıl	5. Yıl	İzleme Sıklığı	Rapor Sıklığı
PG1.1.1 açılan atölye sayısı	%80	3	6	7	8	12	15	6 ay	6 ay
PG1.1.2 açılan atölyelere katılan öğrenci oranı	%20	%20	%70	%90	%90	%100	%100	6 ay	6 ay
Koordinatör Birim	Hedefin gerçekleşmesi ile ilgili tüm faaliyetlerin koordine edilmesinden sorumlu olan Kurum İdaresi ve ilgili kurullardır								
İşbirliği Yapılacak Birimler	Okul Aile Birliği Milli, Eğitimin Müdürlüğü, Milli Eğitim Bakanlığı, Kalkınma Ajansları ve AB Hibe Programları vb. projeler								
Riskler	*Atölyelerin donatımında karşılaşılabilecek olası ekonomik zorluklar *Atölye kurulacak fiziki alanların yetersizliği *Öğrencilerin atölye çalışmalarına katılmalarındaki talep düşüklüğü								
Stratejiler	S1 yüzyıl becerileri kapsamında yer alan konularda (STEM, yapay zekâ, iklim değişikliği ve sürdürülebilirlik, finansal ve dijital okuryazarlık, iletişim ve iş birliği, bilgi ve medya okuryazarlığı, girişimcilik vb.) atölye çalışmalarının yapılması sağlanacaktır. S2 Atölyelerin materyal ve malzeme açısından zenginleştirilmesi, eksiklerin giderilmesi. S3 Öğretmenlerin uzmanlık alanlarının dışında merkezi ve mahalli kurslarla yetkinliklerinin artırılması ve farklı atölyelerde görev almaları desteklenecektir.								
Maliyet Tahmini	5.500.000								
Tespitler	<ul style="list-style-type: none"> Gelişen teknoloji çağına öğrencilerin bilgiye daha çabuk ulaşmalarını sağlamak Öğretmenlere verilecek eğitimlerle, öğrencilerin yeteneklerini geliştirici çalışmalar yapması sağlanacak 								
İhtiyaçlar	<ul style="list-style-type: none"> Fiziki imkan yetersizliğinden istenen atölyeler açılabilmesi için bina tahsisi Atölye ve dersliklerde altyapı ve donanımının sağlanmasına dair karşılaşılan ekonomik zorlukların üstesinden gelinmesi Öğretmenler planlanan etkinlikleri uygulamada materyal eksikliğinin giderilmesi 								

Amaç2	Öğrencilerin gelişimlerini bir bütün olarak desteklenmesini, ilgi, yetenek, değer, tutum ve kişilik özelliklerini keşfetmesini sağlamak.Eğitim ortamlarının ve öğrenme süreçlerinin geliştirilmesini sağlanacaktır.								
Hedef2.1	Öğrencilerin çok yönlü olarak gelişimlerinin desteklenmesine yönelik çalışmalar yürütülecektir								
Performans Göstergeleri	Hedef Etkisi*	Başlangıç Değeri**	1. Yıl	2. Yıl	3. yıl	4. Yıl	5. Yıl	İzleme Sıklığı	Rapor Sıklığı
PG2.1.1 Genel Zihinsel Yetenek Alanında devam eden öğrencilerden sanat alanına yönelik yapılan çalışmalara katılan öğrenci oranı	% 40	%16	%30	%45	%50	%70	%80	6 ay	6 ay
PG 2.1.2 Yetenek Alanından (resim, müzik) devam eden öğrencilere yönelik yapılan farklı atölye çalışmalarına katılan öğrenci oranı	%40	%8	%15	%25	%35	%40	%55	6 ay	6 ay
PG 2.1.3 Sosyal duygusal gelişim alanına yönelik çalışma yapılan öğrenci oranı	%20	%7	%40	%50	%60	%70	%90	6 ay	6 ay
Koordinatör Birim	Hedefin gerçekleşmesi ile ilgili tüm faaliyetlerin koordine edilmesinden sorumlu olan Kurum İdaresi ve ilgili kurullardır.								
İşbirliği Yapılacak Birimler	Rehberlik servisi, ilgili kurullar, Rehberlik ve Araştırma Merkezi, üniversite								
Riskler	*Atölyelerin öğrencilerin yetenek alanlarına göre oluşturulamaması *Öğrencilerin gelecek kaygısından dolayı yetenekli oldukları alanlara kendilerini geliştirmede gösterdikleri direnç								
Stratejiler	S1.Gelişim alanlarına yönelik öğrencilerle yürütülecek çalışmalar belirlenecektir. S2.Belirlenen çalışmalar BİLSEM rehberlik ve psikolojik danışma programı kapsamında uygulanacaktır. S3.Genel Zihinsel Yetenek Alanında devam eden öğrencilere sanat alanlarında (resim, müzik) atölyeler açılması sağlanacaktır. S4.Yetenek Alanında (resim, müzik) devam eden öğrencilere alanları dışında devam edecekleri atölyeler açılması sağlanacaktır.								
Maliyet Tahmini	2.800.000								
Tespitler	<ul style="list-style-type: none"> Öğretmenlerin öğrencilerin yetenek alanlarını belirlemede etkin rol alması aile ile iletişim içinde olunması tespitinin doğru yapılabilmesini sağlayacaktır. Öğrencilerin yetenekleri doğrultusunda teknolojiye ve yeterli alt yapıya sahip olmaları yeteneklerini geliştirmede faydalı olacaktır. 								
İhtiyaçlar	<ul style="list-style-type: none"> Teknoloji alt yapı yetersizliği Bilsem öğretmenlerin öğrencilerin yetenek alanlarına göre etkinlik uygulamada ve proje geliştirmelerini sağlamada hizmet içi eğitimlere tabi tutulmaları 								

Amaç3	Eğitim ortamlarının ve öğrenme süreçlerinin geliştirilmesini amaçlanacaktır								
Hedef3.1	Ulusal ve uluslararası alanda düzenlenen bilimsel etkinliklere (yarışma, proje, kongre, bildiri vb.) katılım artırılacaktır								
Performans Göstergeleri	Hedef Etkisi*	Başlangıç Değeri**	1. Yıl	2. Yıl	3. yıl	4. Yıl	5. Yıl	İzleme Sıklığı	Rapor Sıklığı
PG 3.1.1. Ulusal alanda düzenlenen bilimsel etkinliklere (yarışma, proje, kongre, bildiri vb.) öğrencilerin katılım oranı	%60	30	40	50	60	65	70	6 ay	6 ay
PG 3.1.2. Uluslararası alanda düzenlenen bilimsel etkinliklere (yarışma, proje, kongre, bildiri vb.) öğrencilerin katılım oranı	%40	0	20	25	30	35	50	6 ay	6 ay
Koordinatör Birim	Hedefin gerçekleşmesi ile ilgili tüm faaliyetlerin koordine edilmesinden sorumlu olan Kurum İdaresi ve ilgili kurullardır.								
İşbirliği Yapılacak Birimler	Okul Aile birliği, Milli Eğitim AR-GE birimi, Üniversiteler								
Riskler	*Öğretmenlerin yarışma proje kongre vb çalışmalara katılım oranının düşük olması *Öğrencilerin proje hazırlamada geçirecekleri zamanlarını okul derslerine ayırma istekleri *projeler hazırlanırken karşılaşılabilecek mali sorunlar								
Stratejiler	S1. Ulusal ve uluslararası alanda düzenlenen bilimsel etkinliklere (yarışma, proje, kongre, bildiri vb.) öğrencilerin başvurabilmesi için gerekli duyuruların yapılması sağlanacaktır. S2. Öğrencilerin ulusal ve uluslararası bilimsel etkinliklere başvurabilmesi için gerekli eğitimlerin verilmesi sağlanacaktır. S3. Öğrencilerin düzenlenen ulusal ve uluslararası bilimsel etkinliklere (yarışma, proje, kongre, bildiri vb.) başvurmaları için gereken destek sağlanacaktır. S4. BİLSEM lerde görev yapan personelin proje hazırlama konusundaki yeterlilikleri artırılacaktır.								
Maliyet Tahmini	2.500.000								
Tespitler	<ul style="list-style-type: none"> • Öğretmenlerin proje hazırlama ve geliştirme konularında eğitimlerden geçirilmesi gerekmektedir. • Öğrencilerin yetenekleri doğrultusunda projelerde görev lamaları için teşvik edici çalışmaların yapılması. 								
İhtiyaçlar	<ul style="list-style-type: none"> • Üniversitelerle iş birliği protokolünün yapılması • Proje hazırlamada karşılaşılan ekonomik zorlukların ortada kalkması • Yarışma proje hazırlama için yeterli fiziksel ortam ve materyal eksikliğinin giderilmesi • Öğretmenlerin proje hazırlama konusunda eğitimler verilmesi. Kongre ve seminerlere gitmeleri konusunda teşvik edilmeleri. 								

Amaç4	Kayıtlı öğrencilerin devamsızlığının azaltılması, BİLSEM terklerinin önüne geçilmesi sağlanacaktır.								
Hedef4.1	Devamsızlık nedenlerinin tespiti ve soruna yönelik çözüm önerilerinin geliştirilmesi ile devamsızlığın azaltılması sağlanacaktır.								
PerformansGöstergeleri	Hedefe Etkisi*	Başlangıç Değeri**	1. Yıl	2. Yıl	3. yıl	4. Yıl	5. Yıl	İzleme Sıklığı	Rapor Sıklığı
PG 4.1.1. Öğrencilerin devamsızlık oranları	%100	%15	%10	%7	%4	%3	%1	6 ay	6 ay
KoordinatörBirim	Hedefingerçekleşmesiileilgilitümfaaliyetlerinkoordineedilmesindensorumluolan Kurum İdaresi ve ilgili kurullardır.								
İşbirliğiYapılacakBirimler	Okul aile birliği, rehberlik servisi, sınıf danışman öğretmenler								
Riskler	*Öğrencileri örgün eğitim okullarındaki program sıklığı *Öğrencilerin gelecek kaygısı akademik başarıya yönelmeleri								
Stratejiler	S1 Devamsızlık nedenlerinin tespiti için veli görüşmeleri ve anket çalışmaları yapılacak ve çözüme dair önlemler alınması sağlanacaktır. S2 Devamsızlık yapan öğrencilere yönelik, aidiyet duygularını ve motivasyonlarını artıracak faaliyetlerin düzenlenmesi sağlanacaktır. (sergi, atölye, gezi vb) S3 Devamsızlık yapan öğrencilerin kurum içi çalışmalarda, proje ve etkinliklerde görev almaları teşvik edilecektir.								
MaliyetTahmini	100.000								
Tespitler	<ul style="list-style-type: none"> • Öğrencilerin kurumun yetersiz donanıma sahip olmasından sıkılma düzeyleri artmakta • Öğrencilerin yetenek alanlarına göre ders ve içerik geliştirmede • Bilsem öğrencisi düzeyinde olamayan bireylerin bilsemi kazanmaları 								
İhtiyaçlar	<ul style="list-style-type: none"> • Öğretmen kadrosunun tamamlanması • Kurumun donanım yönünden güçlendirilmesi • Öğretmenlerin yetenek alanlarına göre aktiviteler yapılması 								

4.2. Maliyetlendirme

Tablo25.TahminiMaliyetTablosu

	2024	2025	2026	2027	2028	ToplamMaliyet
Amaç1	1500.000	1000.000	1000.000	1000.000	1000.000	5500.000
Hedef1.1	1000.000	750	750	750	750	4000.000
Hedef1.2	500.000	250	250	250	250	1500.000
Amaç2	1000.000	600.000	500.000	400.000	300.000	2800.000
Hedef2.1	1000.000	600.000	500.000	400.000	300.000	2800.000
Amaç3	600.000	500.000	500.000	500.000	400.000	2500.000
Hedef 3.1	600.000	500.000	500.000	500.000	400.000	2500.000
Amaç 4	20.000	20.000	20.000	20.000	20.000	100.000
Hedef 4.1	20.000	20.000	20.000	20.000	20.000	100.000
Genel Yönetim Giderleri	1000.000	1250.000	1350.000	1500.000	1600.000	6700.000
TOPLAM	4.120.000	3370.000	3370.000	3420.000	3320.000	17.600.000

5. İZLEME VE DEĞERLENDİRME

EK-1 Paydaş Sınıflandırma Matrisi

PAYDAŞLAR	İÇPAYDAŞLAR	DIŞ PAYDAŞLAR	YARARLANICI		
	Çalışanlar, Birimler	Temel ortak	Stratejik ortak	Tedarikçi	Müşteri, hedef kitle
Millî Eğitim Bakanlığı	√				
Valilik		√			
Millî Eğitim Müdürlüğü Çalışanları	√				
İlçe Millî Eğitim Müdürlükleri	√				
Okullar ve Bağlı Kurumlar	√				
Öğretmenler ve Diğer Çalışanlar	√				
Öğrenciler ve Veliler					√
Okul Aile Birliği	√				
Üniversite			√		
Özel İdare				√	
Belediyeler			√		
Güvenlik Güçleri (Emniyet, Jandarma)			√		
Bayındırlık ve İskân Müdürlüğü			√		
Sosyal Hizmetler Müdürlüğü			√		
Gençlik ve Spor Müdürlüğü					
Muhtarlık					
İşveren Kuruluşlar					
Sivil Toplum Kuruluşları					
Turizm Uygulama Otelleri					

Tablodaki paydaşların listesi okul/kurum türüne ve yapısına göre değişkenlik gösterebilir.

√: Tamamı 0: Birkısı

EK-2 Paydaş Önceliklendirme Matrisi

Paydaş	İç Paydaş	Dış Paydaş	Yararlanıcı (Müşteri)	Neden Paydaş?	Önceliği
MEB		√		Bağlı olduğumuz merkezi idare	1
Öğrenciler			√	Hizmetlerimizden yaralandıkları için	1
Özel İdare		√		Tedarikçi mahalli idare	1
STK		√		Amaç ve hedeflerimize ulaşmak için iş birliği yapacağımız kurumlar	1

Ek-3 Yararlanıcı Ürün/Hizmet Matrisi

Yararlanıcı (Müşteri)	Ürün/Hizmet	Eğitim-Öğretim (Öğün-Yaygın)	Yatılılık-Bursluluk	Nitelikli Gücü	AR-GE, Projeler, Danışmanlık	Altyapı, Donatım Yatırım	Yayın	Rehberlik, Kurs, Sosyal etkinlikler	Mezunlar (Öğrenci)	Ölçme-Değerlendirme
Öğrenciler		√	o			√	√			
Veliler							√			
Üniversiteler				o	o			√		
Medya				o	o					
Uluslararası kuruluşlar					o	o				
Meslek Kuruluşları										
Sağlık kuruluşları				o						
Diğer Kurumlar									o	
Özelleştirme				√	o		o			

√: Tamamı O: Birkısımlı

Ek-4 Paydaş Anketleri

Aşağıda verilen anketler, okul/kurumlara örnek olması bakımından rehber eklenmiştir. Anket içerikleri, okul/kurum türüne ve yapısına göre değişiklik göstermelidir.

Sevgili Öğrencimiz;

- Bu anketin amacı, okul hakkındaki görüşlerini toplamaktır.
- Bu anket, kimlik bilgileri girilmeden yapılmalıdır.
- Okul hakkındaki görüşlerinizi yanıt kutuya "X" işaretikoyarak nelere düşündüğünü öğrenmemize yardımcı olabilirsin.
- Anketimize katıldığın için teşekkür ederiz.

NO	İLKOKUL ÖĞRENCİLERİ İÇİN KONUBAŞLIKLARI	Kesinlikle Katılıyorum	Katılıyorum	Kararsızım	Kesinlikle Katılmıyorum	Katılmıyorum
01-	Okulumu seviyorum.	0	0	0	0	0
02-	Okulumda kendimi güvende hissediyorum.	0	0	0	0	0
03-	Okulumun içi ve bahçesi temizdir.	0	0	0	0	0
04-	Öğretmenim adildir.	0	0	0	0	0
05-	Öğretmenim benimle ilgileniyor.	0	0	0	0	0
06-	Yardıma ihtiyacım olursa öğretmenim bana yardım eder.	0	0	0	0	0
07-	Öğretmenim derse katılmamı sağlar.	0	0	0	0	0
08-	Öğretmenim dersleri farklı araçlar kullanara kanlatır.	0	0	0	0	0
09-	Okul kantininde yeterli ve sağlıklı yiyecekler var.	0	0	0	0	0
10-	Okulda ders dışı eğlenceli etkinlikler var.	0	0	0	0	0
11-	Teneffüslerde ihtiyaçlarımı giderebiliyorum.	0	0	0	0	0
12-	Öğretmenim her gün beni çok çalıştırıyor.	0	0	0	0	0

NO	ORTAOKULÖĞRENCİLERİİÇİN KONU BAŞLIKLARI	Kesinlikle	Katlıyorum	Kararsızım	Kesinlikle Katılmıyorum	Katılmıyorum
01-	Okulda kendimi güvende hissediyorum.	0	0	0	0	0
02-	Okul temiz ve hijyeniktir.	0	0	0	0	0
03-	Okulun fiziki koşullarını yeterlidir.	0	0	0	0	0
04-	Okul, yeni kabul edilen çocuklara uygun desteği sağlar.	0	0	0	0	0
05-	Farklı kültürlerden gelen öğrencilerin bu okulda memnuniyetle karşılanacağını düşünüyorum.	0	0	0	0	0
06-	Öğretmenlerime ihtiyaç duyduğumda kolaylıkla görüşebilirim.	0	0	0	0	0
07-	Okul müdürüne ihtiyaç duyduğumda kolaylıkla görüşebilirim.	0	0	0	0	0
08-	Okul rehberlik servisinde İhtiyaçlarım doğrultusunda faydalanabiliyorum.	0	0	0	0	0
09-	Okul kişisel hedefler belirlemede ve bu hedeflereulaşmamda yeterli rehberlik ediyor.	0	0	0	0	0
10-	Okulumda yer almam için birçok fırsat var.	0	0	0	0	0
11-	Okul bana yeterli dersi dışı etkinlik olanakları sunuyor.	0	0	0	0	0
12-	Okul kulüpleri amacına uygun şekilde gelişimime katkı sağlıyor.	0	0	0	0	0
13-	Öğretmenlerim sınıfta adil kurallara sahipler ve tarafsızlar.	0	0	0	0	0
14-	Öğretmenlerim beni daha iyi performans göstermem için teşvik ediyor.	0	0	0	0	0
15-	Öğretmenlerim derslerin işlenişinde farklı ve ilgi çekici yöntemler kullanır.	0	0	0	0	0
16-	Sınav ve ödevlerin beni değerlendirmek için adil ve yeterli olduğunu düşünüyorum.	0	0	0	0	0
17-	Okulda düzenlenen sanatsal ve kültürel faaliyetler yeterlidir.	0	0	0	0	0
18-	Okulda öğrencilerin görüşleri dikkate alınır.	0	0	0	0	0
19-	Okul kantininde yeterli ve sağlıklı yiyecekler var.	0	0	0	0	0
20-	Atölye çalışmalarını yeterli buluyorum	0	0	0	0	0

NO	LİSE ÖĞRENCİLERİ İÇİN KONU BAŞLIKLARI	Kesinlikle Katılıyorum		Kesinlikle Katılmıyorum	
		Katılıyorum	Kararsızım	Katılıyorum	Katılmıyorum
01-	Okulda kendimi güvende hissediyorum.	0	0	0	0
02-	Okul temiz ve hijyeniktir.	0	0	0	0
03-	Okulun fiziki koşulları yeterlidir.	0	0	0	0
04-	Okul, yeni kabul edilen öğrencilere uygun desteği sağlar.	0	0	0	0
05-	Farklı kültürlerden gelen öğrencilerin bu okulda memnuniyetle karşılanacağını düşünüyorum.	0	0	0	0
06-	Öğretmenlerime ihtiyaç duyduğumda kolaylıkla görüşebilirim.	0	0	0	0
07-	Okul müdürüne ihtiyaç duyduğumda kolaylıkla görüşebilirim.	0	0	0	0
08-	Okul rehberlik servisinden ihtiyaçlarımı doğrultusunda faydalanabiliyorum.	0	0	0	0
09-	Okul kişisel hedefler belirlemede ve bu hedeflere ulaşmamda yeterli rehberlik ediyor.	0	0	0	0
10-	Okulumda yer almam için bir çok fırsat var.	0	0	0	0
11-	Okul bana yeterli ders dışı etkinlik olanakları sunuyor.	0	0	0	0
12-	Okul kulüpleri amacına uygun şekilde gelişime katkı sağlıyor.	0	0	0	0
13-	Öğretmenlerim sınıfta adil kurallara sahipler ve tarafsızlar.	0	0	0	0
14-	Öğretmenlerim beni daha iyi performans göstermem için teşvik ediyor.	0	0	0	0
15-	Öğretmenlerim derslerin işlenişinde farklı ve ilgi çekici yöntemler kullanır.	0	0	0	0
16-	Sınav ve ödevlerin beni değerlendirmek için adil ve yeterli olduğunu düşünüyorum.	0	0	0	0
17-	Okulda düzenlenen sanatsal ve kültürel faaliyetler yeterlidir.	0	0	0	0
18-	Okulda öğrencilerin görüşleri dikkate alınır.	0	0	0	0
19-	Okul kantininde yeterli ve sağlıklı yiyecekler var.	0	0	0	0
20-	DYK'leri yeterli buluyorum.	0	0	0	0

Kıymetli Öğretmenimiz;

- Bu anketin amacı, okul/kurum çalışmaları hakkındaki görüşlerinizi almaktır.
- Bu ankette kimlik bilgileri yer almaz.
- Lütfen okul hakkındaki görüşlerinizi en iyi yansıtan kutuya “X” işareti koyarak belirtiniz.
- Anketimize katıldığınız için teşekkür ederiz.

Kıymetli Velimiz;

- Bu anketin amacı, okul/kurum çalışmaları hakkındaki görüşlerinizi almaktır.
- Bu ankette kimlik bilgileri yer almaz.
- Lütfen okul/kurum hakkındaki görüşlerinizi en iyi yansıtan kutuya “X” işareti koyarak belirtiniz.
- Anketimize katıldığınız için teşekkür ederiz.

NO	ÖĞRETMENLERİÇİN KONUBAŞLIKLARI	Kesinlikle	Katılıyor	Kararsızım	Kesinlikle	Katılmıyorum
		Katılıyor	Katılmıyorum	Katılmıyorum	Katılmıyorum	Katılmıyorum
01-	Okulun misyonu ve vizyonunu tam olarak anlıyorum.	0	0	0	0	0
02-	Okulda eğitim ve yönetim kalitesi sürekli olarak gelişiyor.	0	0	0	0	0
03-	Okul temiz ve hijyeniktir.	0	0	0	0	0
04-	Okul, öğrencilerin ve personelin güvenliğini sağlamak için uygun güvenlik önlemleri alır.	0	0	0	0	0
05-	Okul, yeni kabuledilen öğrencilere uygun desteği sağlar.	0	0	0	0	0
06-	Okulumuz mesleki yeterliliğimi geliştirmek için eğitim fırsatları sunuyor.	0	0	0	0	0
07-	Okul yönetimimiz öğretmenleri etkin bir şekilde yönlendirir.	0	0	0	0	0
08-	Okulumuz, öğrencilerin öğrenme ilgisini uyandıracak bir öğrenme ortamı oluşturmuştur.	0	0	0	0	0
09-	Etkili bir öğretmen olmak için ihtiyaç duyduğum kaynaklara erişimim var.	0	0	0	0	0
10-	Bana sunulan kaynakları kullanmak için gerekli eğitime sahibim.	0	0	0	0	0
11-	Okulumuzun ,farklı ihtiyaçları olan öğrencileri desteklemek için etkin bir politikası vardır.	0	0	0	0	0
12-	Okulumuz müfredat uygulamasını etkin bir şekilde izler.	0	0	0	0	0
13-	Okulumuz, velilere uygun etkinlikler düzenlemektedir.	0	0	0	0	0
14-	Diğer öğretmenlerle işbirliği yaparım.	0	0	0	0	0
15-	Okul personeli arasında dostane bir ilişki sürdürülür.	0	0	0	0	0
16-	Takım ruhumuz vemooralimiz yüksek.	0	0	0	0	0
17-	Okulumuza aidiyet hissediyorum.	0	0	0	0	0

NO	VELİLER İÇİN KONUBAŞLIKLARI	Kesinlikle	Katılıyorum	Kararsızım	Kesinlikle	Katılmıyorum
		Katılıyorum	Katılıyorum	Kararsızım	Katılmıyorum	Katılmıyorum
01-	Okulun misyonu ve vizyonunu tam olarak anlıyorum.	0	0	0	0	0
02-	Okulda eğitim ve yönetim kalitesi sürekli olarak gelişiyor.	0	0	0	0	0
03-	Okul temiz ve hijyeniktir.	0	0	0	0	0
04-	Okul, öğrencilerin ve personelin güvenliğini sağlamak için uygun güvenlik önlemleri alır.	0	0	0	0	0
05-	Okul, yeni kabul edilen öğrencilere uygun desteği sağlar.	0	0	0	0	0
06-	Okul, çocuğumun okumaya olan ilgisini geliştirmesine yardımcı olabilir.	0	0	0	0	0
07-	Okul çocuğumun öğrenme ilgisini güçlendiriyor.	0	0	0	0	0
08-	Okul çocuğumun ahlaki gelişimini teşvik edebilir.	0	0	0	0	0
09-	Okulda kullanılan değerlendirme yöntemleri çocuğumun gelişimini tüm yönleriyle anlamama yardımcı oluyor.	0	0	0	0	0
10-	Okul, çocuğumun öğrenme performansı ve gelişimi hakkında beni iyi bilgilendiriyor.	0	0	0	0	0
11-	Okul çocuğuma duygusal rahatsızlık ve öğrenme güçlükleri ile karşılaştığında yeterli desteği ve rehberlik sağlar.	0	0	0	0	0
12-	Öğretmenlerin benimle iletişim kurma yöntemlerinden memnunum.	0	0	0	0	0
13-	Herhangi bir problem durumunda müdür endişelerime cevap veriyor.	0	0	0	0	0
14-	Okulda, velilerin ihtiyaçlarına uygun eğitim faaliyetleri düzenlenir.	0	0	0	0	0
15-	Okul, çocukların gelişimini desteklemek için velilerle iyi bir ilişki kurar.	0	0	0	0	0
16-	Okul, aktif veli katılımını teşvik eder.	0	0	0	0	0
17-	Okulun veli etkinliklerine aktif olarak katılırım.	0	0	0	0	0
18-	Bir veli olarak okula aidiyet hissediyorum.	0	0	0	0	0
19-	Çocuğumun ev ödevlerini tamamlamasını sağlarım.	0	0	0	0	0
20-	Çocuğumu okumaya teşvik ederim.	0	0	0	0	0
21-	Çocuğumun hergün okula gitmesini sağlarım.	0	0	0	0	0
22-	Çocuğumun eğitiminde aktif bir ortağım.					

